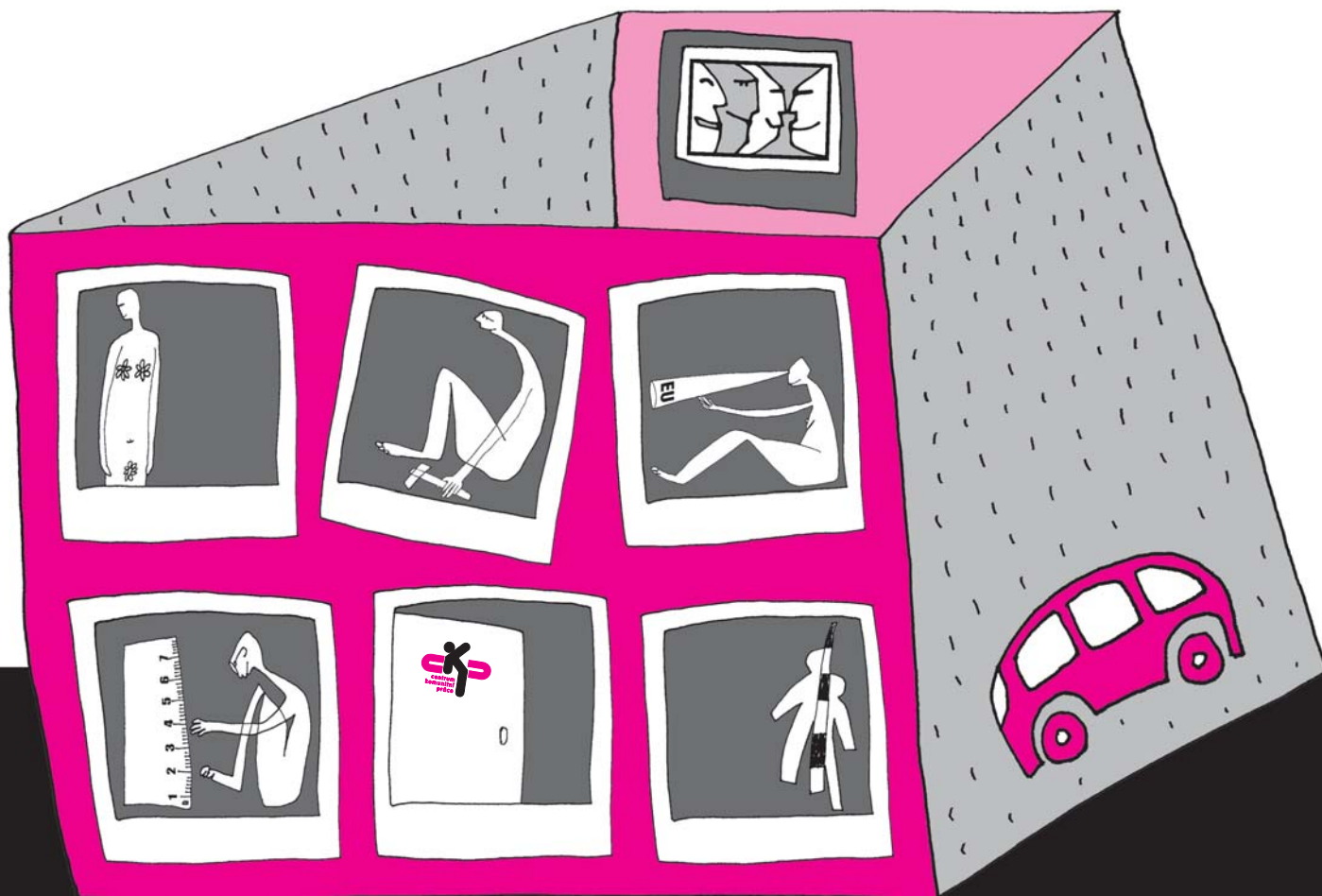




centrum komunitní práce Ústí nad Labem

výroční zpráva 2006



10 let Centra komunitní práce 1997–2007

Projekty Centra komunitní práce Ústí nad Labem
byly podpořeny z následujících zdrojů:



Vzdělávání a kultura

Leonardo da Vinci



OBSAH

Poslání Centra komunitní práce Ústí nad Labem	6
Rada Centra komunitní práce Ústí nad Labem	7
Revizní komise Centra komunitní práce Ústí nad Labem	7
Management organizace	8
Partneři Centra komunitní práce Ústí nad Labem	11
Zpráva o činnosti Centra komunitní práce Ústí nad Labem za rok 2006	13
Náklady a výnosy organizace v roce 2006	31
Výrok auditora	33
Kontakty	34
Poděkování	35

„Nehleď na učenost ani jako na korunu, kterou se chceš ozdobit, ani jako na sekeru, kterou si chceš vydělávat na živobytí“

Talmud

Přeji nám i Vám zajímavé a chytré projekty.

S úctou



RNDr. Ing. Miloslav Handl
předseda Rady Centra komunitní práce Ústí nad Labem

A handwritten signature in black ink, appearing to read "Dr. Handl".



PhDr. Lenka Krbcová Mašínová
ředitelka Centra komunitní práce Ústí nad Labem
a místopředsedkyně Rady Centra komunitní práce
Ústí nad Labem

A handwritten signature in black ink, appearing to read "Lenka Mašínová".

Ústí nad Labem, duben 2007



Vzdělávání v projektovém řízení,
projekt CEGA – „Česko-německá agentura“

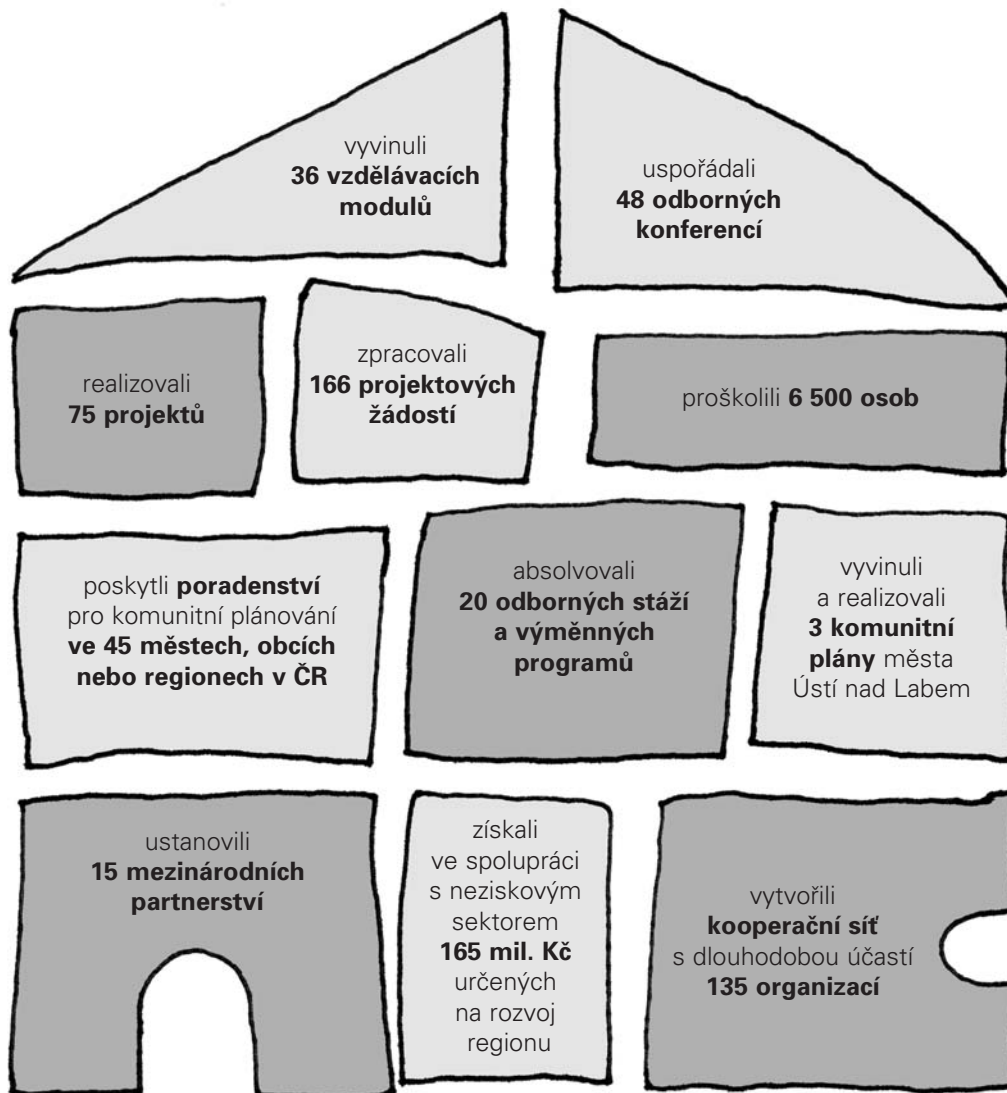


Účastníci vzdělávacího modulu „Manažer komunitního plánování“

Naše organizace zpracovává projektové žádosti na téma:

- komunitní plánování a sociální plánování pro obce, kraje, svazky obcí
- podpora rozvoje lidských zdrojů
- integrace znevýhodněných osob na trhu práce
- rovné příležitosti žen a mužů na trhu práce
- zkvalitnění vzdělávání a profesní vzdělávání
- celoživotní vzdělávání v oblasti sociální sféry
- management kvality v sociálních službách
- zakládání sociálních podniků a nových služeb pro znevýhodněné občany
- rozvoj regionálních informačních systémů
- rozvoj cestovního ruchu
- rozvoj a obnova venkova
- rozvoj v přeshraniční spolupráci a evropské zasíťování neziskových organizací, škol a obcí
- výměnné pobyty v zemích EU

ZA DESET LET NAŠÍ EXISTENCE JSME:





Posláním Centra komunitní práce Ústí nad Labem je rozvíjet neziskový sektor a posilovat jeho konkurenceschopnost na evropském sociálním trhu. Společnost je zaměřena zejména na komunitní plánování, zpracování projektových žádostí pro Strukturální fondy Evropské unie, rozvoj lidských zdrojů, integraci znevýhodněných skupin na trh práce a podporu neziskového sektoru. Společnost přispívá k celkovému regionálnímu a místnímu rozvoji.

Naše služby:

- **zpracování komunitních plánů a střednědobých plánů sociálních služeb** – poradenství, supervize, analýzy potřeb
- **realizace vzdělávacího modulu** – „Deset kroků komunitním plánováním“ – pro poskytovatele, zadavatele, uživatele, zaměstnavatele a úřady práce
- **zpracování regionálních informačních systémů** – vývoj a konstrukce informačních softwarů pro sociální služby
- **zpracování projektových žádostí** pro fondy Evropské unie, obcím, neziskovým organizacím, školám či malým a středním podnikatelům
- **realizace dotačního managementu** pro vaše projektové náměty
- manažerů pro realizaci vašich projektů a **poradenství v oblasti public relations**



Tým Centra komunitní práce v roce 2007

- **projektové řízení a vzdělávací programy** pro žadatele a realizátory projektů z Evropské unie
- **služby Česko-německé agentury** – přeshraniční management pro vaše projekty – realizujeme přeshraniční spolupráci a vyhledáváme partnery pro vaše projekty
- **realizace projektů v oblasti řízení kvality sociálních služeb** – vzdělávací program s podporou e-learningu pro poskytovatele a zadavatele
- **realizace projektů** ze Strukturálních fondů Evropské unie **v oblasti integrace znevýhodněných osob** na trh práce
- **realizace projektů** ze Strukturálních fondů Evropské unie **v oblasti rovných příležitostí pro muže a ženy**
- **realizace dopravní obslužnosti** pro handicapované děti

RADA CENTRA KOMUNITNÍ PRÁCE ÚSTÍ NAD LABEM



RNDr. Ing. Miloslav Handl
předseda

předseda představenstva
a generální ředitel společnosti
Jihočeské papírny a. s.



PhDr. Lenka Krbcová Mašínová
místopředsedkyně

ředitelka Centra komunitní práce
Ústí nad Labem



Ing. Zdeněk Hejl
člen Rady sdružení

ředitel firmy
Koch Czech, s. r. o.



Věra Vávrová
členka Rady sdružení

manažerka firmy
Koch Czech, s. r. o.



MUDr. Miroslav Seiner
člen Rady sdružení

podnikatel

REVIZNÍ KOMISE CENTRA KOMUNITNÍ PRÁCE ÚSTÍ NAD LABEM



Ing. Miloslav Brejcha
předseda revizní komise

podnikatel



Ing. Milan Zemaník
člen revizní komise

tajemník Magistrátu města Ústí nad
Labem



Michal Polesný
člen revizní komise

zástupce ředitelky Centra komunitní
práce Ústí nad Labem



Tým Centra komunitní práce v roce 2007



PhDr. Lenka Krbcová Mašínová
ředitelka sdružení

Vystudovala klinickou psychologii na Filozofické fakultě Univerzity Karlovy v Praze. Absolvovala pětiletý sebezkušenostní výcvik v dynamické psychoterapii pod SUR ČLS JEP. Absolvovala vzdělávání v oblasti projektového řízení a zúčastnila se zahraničních stáží v Anglii, Německu, Španělsku, Holandsku a Belgii orientovaných na problematiku vytváření systému komunitního plánování, integrace znevýhodněných osob na trh práce a rozvoj lidských zdrojů. V souvislosti s tím pracuje na mezinárodních projektech. Je autorkou řady publikací, odborných článků a komunitních plánů. V roce 2005 absolvovala základní kurz MBA Open Univerzity. Působí jako psycholog, poradce, metodik, supervizor a lektor v procesech komunitního plánování, projektového řízení, networkingu, facilitace a při psychologické práci se znevýhodněnými občany během jejich integrace do společnosti.



Michal Polesný
zástupce ředitelky, projektový manažer
komunitního plánování

Absolvent Střední průmyslové školy chemické v Ústí nad Labem. Je absolventem distančního vzdělávání protidrogových koordinátorů okresních a magistrátních úřadů. Dlouhodobě se vzdělával v oblasti práce s médii. Je držitelem certifikátu od MASS Training s. r. o. Zúčastnil se zahraničních stáží v Německu, Španělsku, Belgii, Anglii, kde se orientoval především na problematiku zaměstnávání, vzdělávání a integrace znevýhodněných osob na trh práce. Působí jako poradce, supervizor a lektor v procesech komunitního plánování.



Mgr. Soňa Mudrochová
projektová manažerka

Absolventka Univerzity J. E. Purkyně v Ústí nad Labem, obor učitelství všeobecně vzdělávacích předmětů český jazyk a literatura, německý jazyk a literatura. Je absolventkou vzdělávacího modulu projektového managementu a odborné stáže v Anglii, Německu a Španělsku k problematice zaměstnávání a vzdělávání znevýhodněných skupin.



Mgr. Martina Želinová Langweilová
projektová manažerka

Absolvovala Univerzitu J. E. Purkyně v Ústí nad Labem, obor sociální práce a Univerzitu Hradec Králové, specializace sociální politika a sociální práce. Je absolventkou odborné stáže v Anglii k problematice zaměstnávání a vzdělávání znevýhodněných skupin. V Centru komunitní práce Ústí nad Labem pracuje jako projektová manažerka se zaměřením na mezinárodní projektovou spolupráci.



Mgr. Marta Vodičková
projektová manažerka

Absolventka Univerzity J. E. Purkyně v Ústí nad Labem, obor učitelství – německý jazyk a literatura. Zúčastnila se odborných zahraničních stáží v Dortmundu a Berlíně. V Centru komunitní práce Ústí nad Labem pracuje jako projektová manažerka pro přeshraniční spolupráci.



Bc. Marta Doležalová
projektová manažerka

Absolventka Univerzity J. E. Purkyně, oboru sociální práce a Pražské psychoterapeutické fakulty. Absolvovala psychoterapeutický výcvik a arteterapeutický sebezkušenostní výcvik. V rámci celoživotního vzdělávání absolvovala odbornou stáž v Dánsku k problematice integrace skupin obyvatelstva ohrožených sociální exkluzí. V Centru komunitní práce Ústí nad Labem pracuje jako projektová manažerka.



Petra Severová
projektová manažerka

Je absolventkou Střední odborné školy podnikání a managementu v Prostějově. Praktické odborné zkušenosti získala v oblasti managementu, marketingu, polygrafie a podnikání. V rámci celoživotního vzdělávání absolvovala odbornou stáž v Irsku k problematice integrace skupin obyvatelstva ohrožených sociální exkluzí. V Centru komunitní práce Ústí nad Labem pracuje jako projektová manažerka.



Vladimíra Svobodová
projektová manažerka

Vystudovala Střední ekonomickou školu v Písku. Absolvovala odborné vzdělávání v oblasti komunikace a mezilidských vztahů – kurzy vyjednávání a řešení obtížných situací, rovněž kurz asertivity. V Centru komunitní práce pracuje jako projektová manažerka se zaměřením na problematiku

podpory zaměstnanosti, především v oblasti rovných šancí mužů a žen.



Martina Pončíková
finanční manažerka

Vystudovala Střední ekonomickou školu v Ústí nad Labem. Absolvovala kurzy účetnictví a školení ISO 2001. V Centru komunitní práce Ústí nad Labem vykonává funkci finanční manažerky.



Tým Centra komunitní práce na konferenci „Sociální služby a možnosti ESF EU“



Lucie Brožková
projektová asistentka

Vystudovala Gymnázium dr. Václava Šmejkalů v Ústí nad Labem. Absolvovala vzdělávací a tréninkový program pro pomáhající profesionály na téma vedení konstruktivního pomáhajícího rozhovoru. Dokončuje studium na FSE UJEP Ústí nad Labem, obor sociální práce. V Centru komunitní práce Ústí nad Labem pracuje na pozici projektové asistentky.



Management týmu Centra komunitní práce posílil v roce 2006 o nové tváře

SPOLUPRACUJÍCÍ ORGANIZACE

Statutární město Ústí nad Labem
Statutární město Ostrava
Statutární město Hradec Králové
Statutární město Olomouc
Statutární město Opava
Město Vsetín
Město Valašské Meziříčí
Úřad práce v Ústí nad Labem
Úřad práce v Děčíně
Krajský úřad Ústeckého kraje
Univerzita Jana Evangelisty Purkyně Ústí nad Labem
Komunitní nadace Euroregionu Labe
Euroregion Elbe/Labe
Česká rada humanitárních organizací
Krajská rada humanitárních organizací
Krajská hospodářská komora Ústeckého kraje
Mikroregion České Švýcarsko
Fond Martina Bubera Ústí nad Labem
Skofa – Sdružení koordinátorů a facilitátorů
Sdružení pro vzdělávání komunit
Europa Concept CZ
Sdružení pro péči duševně nemocné Fokus Ústí nad Labem
Společnost pro podporu lidí s mentálním postižením ČR
25. ZŠ Mírová Ústí nad Labem
Sociálně-právní agentura White Light I., o. s.
SEA, o. s. Praha
YMCA – křesťanské sdružení
SELF HELP, o. s.
Dobrovolnické centrum, o. s.
Demosthenes, o. p. s.
Spirála, o. s.

Spolková republika Německo

Město Chemnitz
EuropaConcept e. V.
Duvier Consult Gesellschaft für Beratung, Projektmanagement und Studien mbH
SJK GmbH Büro für Projektentwicklung und Sozialplanung in Sachsen
Privatinstitut für Regional- und Unternehmensentwicklung Chemnitz
SOLARIS Förderzentrum für Umwelt gGmbH Sachsen
Evangelische Hochschule für Soziale Arbeit Dresden
Stadtverwaltung Chemnitz – Umweltzentrum
Landesverband Rheinland-Pfalz des Deutschen Roten Kreuzes
Unternehmerverband Weisseritztal e. V.
Sächsische Mozartgesellschaft e. V.
AWO Kinder- und Jugendhilfe gemeinnützige GmbH

Velká Británie

Bury EST – Employment Support and Training
AGORA – Manchester Metropolitan University
IAGO – European Consultants Ltd.

Dánsko

VUC FYN – Adult Education Centre Funen

Francie

CEEFIA – private training and consulting group

Irsko

IASE – Irish Association of Supported Employment

Španělsko

CRIA – Empresa i Desenvolupament – Centre Recursos d’Iniciatives i Autocupació
Llars de L’Amistat Cheshire

Itálie

EBLA (Ente bilaterale Lavoro Ambiente) – Work and Environment Bilateral Body
EXA-TEAM – Association of SMEs
FORMARE – multipurpose structure
SERVIZI D’AZIENDA – Information Technology and Data Transmission Company
CNA – National Confederation of Small Businesses and Craft Firms of Italy
ERFAP LAZIO – Counselling Services and Technical Assistance
FEDERLAZIO – Association of Lazio SMEs, member of Confapi
SMILE – Training body

Belgie

Werk.Waardig – Welzijnsconsortium Zuid-West-Vlaanderen vzw.
Arcus College – Regionales Berufsausbildungszentrum
Agence Saloone pour l’Intégration des Personnes Handicapées (A.W.I.P.H.)
Dienststelle für Personen mit Behinderung (DPB)

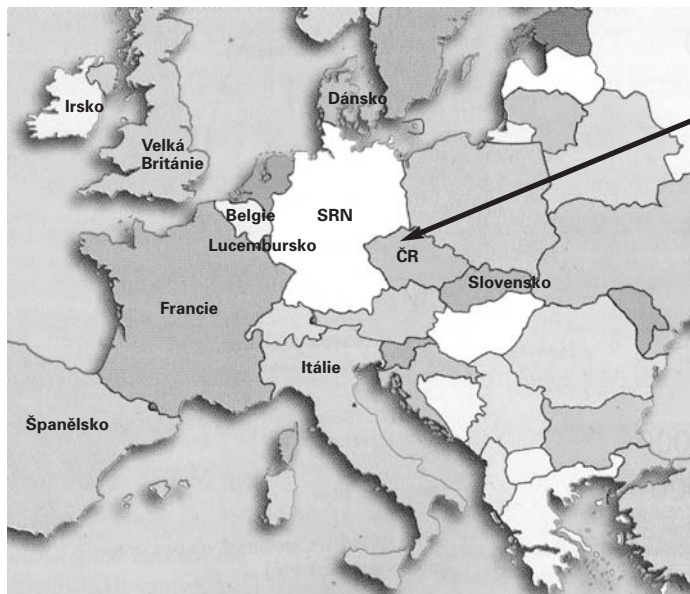
Slovensko

YOUR SPIS – ETP Slovakia – Centre for Sustainable Development
Bratislavský samosprávny kraj

Lucembursko

Ministère de la Famille, de la Solidarité sociale et de la Jeunesse (MIFA)

Naši partneři v zemích Evropské unie





Projekt č. 1

Komunitní plánování jako nástroj pro posilování sociální soudržnosti a podporu sociálního začleňování a předcházení sociálnímu vyloučení sociálně znevýhodněných osob na trhu práce

Termín realizace: září 2005 až červen 2008

Nositel projektu spolu s partnery zvolil téma **komunitního plánování**, jelikož v něm spatřuje proces, který při aplikaci do praxe přispěje ke **zkvalitnění života znevýhodněných osob**, zmírní jejich diskriminaci na trhu práce a poskytne jim prostřednictvím nových projektů služeb i **pracovní příležitosti**.

Systém komunitního plánování je ojedinělý tým, že v sobě **integruje manažerský přístup** využívaný v komerční sféře **s psychologickými přístupy v práci s komunitou**. **Bez propojení obou přístupů nemůže proces** komunitního plánování **efektivně fungovat**. **Komunitní plánování se tak stává moderní manažerskou metodou**, která je využívána v sociálních službách i službách zaměstnanosti. Včasným plánováním adekvátních programů, projektů a služeb se tak předchází sociálnímu vyloučení znevýhodněných osob z trhu práce a ze společnosti a dochází k naplňování Zákona o sociálních službách a Zákona o zaměstnanosti.

Národní partnerství projektu, které je zastoupeno:

ZADAVATELI SOCIÁLNÍCH SLUŽEB
Statutární město Ústí nad Labem
Statutární město Ostrava
Mikroregion České Švýcarsko

POSKYTOVATELI SOCIÁLNÍCH SLUŽEB
Sdružení pro vzdělávání komunit, o. s.
Komunitní nadace Euroregionu Labe
Univerzita J. E. Purkyně Ústí nad Labem

ZAMĚSTNAVATELI
Krajská hospodářská komora Ústeckého kraje
Úřad práce v Ústí nad Labem

UŽIVATELI SOCIÁLNÍCH SLUŽEB
Česká rada humanitárních organizací

Mezinárodní partnerství projektu

Agora (UKgb-145) – Velká Británie
Evropský dům (CZ-37) – Česká republika
Werk.Waardig (BEnl-16) – Belgie
YOUR SPIS (SK-60) – Slovensko

Cíle projektu

- zvýšit profesní růst a kvalitu práce zaměstnanců v sektoru sociální ekonomiky v ČR
- rozšířit absorpční kapacitu neziskového sektoru při řešení problematiky osob znevýhodněných na trhu práce – nové formy mezisektorové spolupráce
- posílit informační gramotnost u sociálně znevýhodněných skupin obyvatel
- rozvinout sociální marketing a prezentovat aktivity sociální ekonomiky v ČR a v zemích Evropské unie
- zdokonalit a zrychlit transfer myšlenek – plánů, znalostí a technologií, které by podpořily sociální podniky v Evropě s přidanou hodnotou zlepšit konkrétní regionální lokality partnerů TCA

Aktivity projektu

- **analýzy a studie** – zpracování analýzy stavu sociální ekonomiky, role NNO v oblasti zaměstnávání a srovnávací studie o metodách využívaných v procesu komunitního plánování v zemích rozvojového partnerství
- **metodiky** – tvorba souboru praktických metodik v oblasti plánování regionální sítě sociálních a komunitních služeb
- **vzdělávací moduly** – vývoj nové formy vzdělávání: *výběrový kurz pro studenty prezenční formy studia* oboru Sociální práce a sociální ekonomika (56 hodin); *forma celoživotního vzdělávání* (střednědobá forma 250 hodin) modul pro sociální manažery – zaměstnance v sociálním sektoru v oblasti komunitního plánování v kombinaci s e-learningovou formou studia
- **informační gramotnost** – příprava, testování a provoz webového portálu www.komunitniplanovani.com
- **marketing a public relations** – realizace informační kampaně v akci 3 projektu a diseminace výstupů projektu na národní i mezinárodní úrovni

Výstupy projektu

- analýza role NNO v oblasti zaměstnanosti a komunitních služeb v ČR
(výsledek analýzy je dostupný na webových stránkách projektu v sekci publikace)
- mezinárodní srovnávací studie a příklady dobré praxe v zemích rozvojového partnerství
(výsledek srovnávací studie s příklady dobré praxe je dostupný na webových stránkách projektu v sekci publikace)
- překlad komunitních plánů z Velké Británie
(překlady dvou komunitních plánů z Velké Británie jsou dostupné na webových stránkách projektu v sekci publikace)
- soubor deseti metodik Deset kroků komunitního plánování v sociální ekonomice v ČR
(deset metodik a jednu souhrnnou metodiku naleznete na webových stránkách projektu v sekci metodiky)
- výběrový kurz pro studenty prezenční formy studia na UJEP (příprava a pilotní testování, skupina 20 lidí)
(výběrový kurz č. 1 zahájen v zimním semestru 2006 pro skupinu 20 studentů, pokračující výběrový kurz 2 bude zahájen v letním semestru 2007 pro 20 studentů Univerzity J. E. Purkyně; podrobnější informace naleznete na webových stránkách projektu v sekci vzdělávací moduly KP)



Mezinárodní mítink partnerství EQUAL, Velká Británie

- celoživotní vzdělávání v kombinaci s e-learningovou formou studia, příprava a pilotní testování pro 20 lidí **(modul celoživotního vzdělávání bude zahájen v letním semestru 2007 pro pilotní skupinu 25 odborníků z praxe; podrobnější informace naleznete na webových stránkách projektu v sekci vzdělávací moduly KP)**
- zprovoznění webového portálu – www.komunitniplanovani.com **(webový portál spuštěn v červnu 2006 k pilotnímu testování; postupně na něm naleznete potřebné informace, které se vztahují ke komunitnímu plánování sociálních služeb, zároveň Vám bude poskytovat možnost komunikace s ostatními kolegy a možnost elektronické formy poradenství)**
- zpracování koncepce marketingu v sociální ekonomice pro NNO
- realizace informační kampaně v ČR o roli NNO v sociální ekonomice, kampaň bude zahájena ve III. etapě projektu
- národní konference **(národní konference bude realizována v závěru projektu, vše o konferenci naleznete na počátku roku 2008 v sekci aktuality)**



Pracovní mítink nadnárodního partnerství EQUAL

- workshopy na národní úrovni **(vzdělávací workshopy realizovány od září 2006; jsou orientovány na diseminaci výstupů projektu v oblasti metodických postupů v komunitním plánování; podrobnější informace naleznete v sekci vzdělávací moduly KP nebo aktuality) Účastnit se můžete i Vy.**
- mítinky se zaměstnavateli, místními municipalitami a NNO na národní úrovni **(mítinky, které jsou orientovány prioritně na zaměstnavatele, probíhají od září 2006; podrobnější informace naleznete v sekci vzdělávací moduly KP nebo aktuality) Účastnit se můžete i Vy.**

Podpořeno: ESF EU EQUAL a státní rozpočet ČR
Manažer projektu: PhDr. Lenka Krbcová Mašínová
Webová stránka projektu: www.komunitniplanovani.com



Setkání nadnárodních partnerů EQUAL, Velká Británie

Projekt č. 2

Komunitní plánování v České republice

Vzdělávací moduly *Manažer komunitního plánování (základní a rozšířený kurz)* a *Manažer (se zaměřením na komunitní plánování, s e-learningovou výukou)*, realizované v rámci tohoto projektu, jsou akreditovány MŠMT pod č. j. 29 276/06-20/882 a 7 732/07-20/152.

Termín realizace: leden 2006 až prosinec 2006

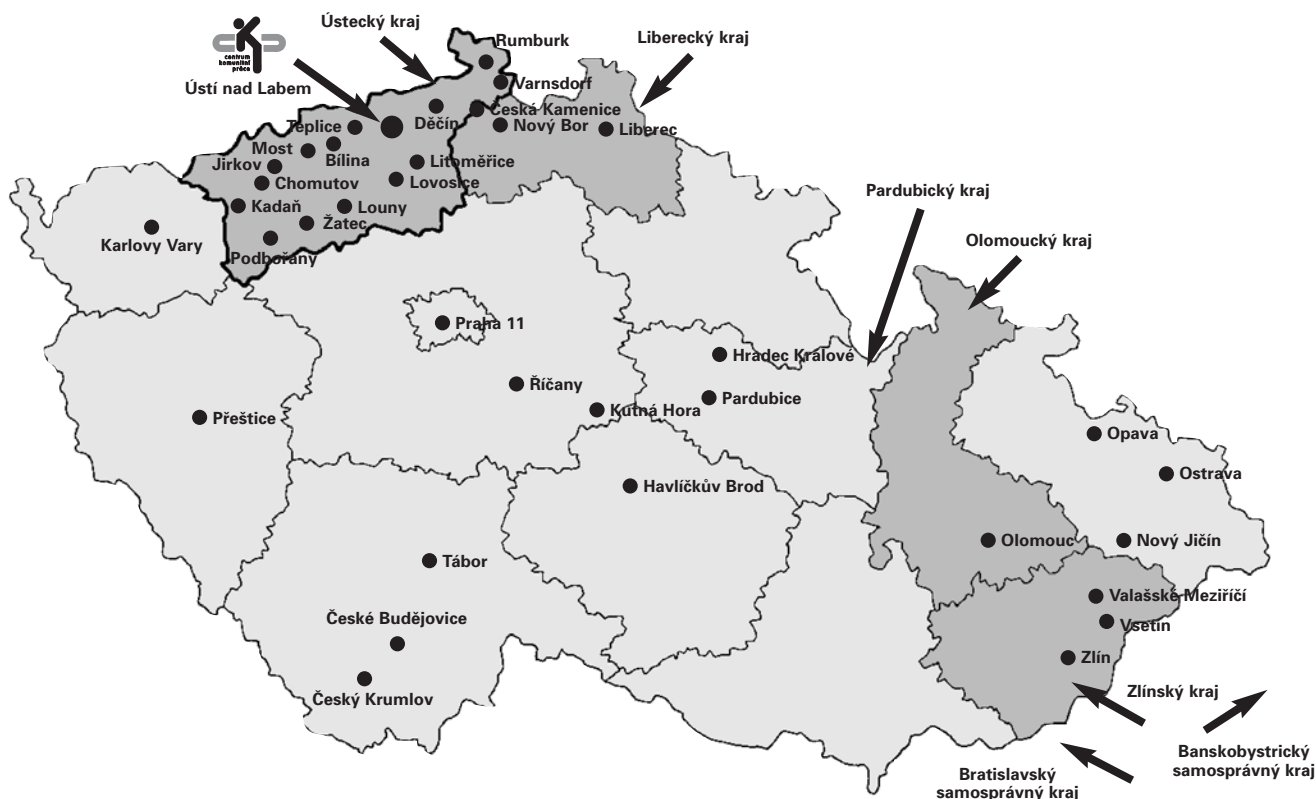
V roce 2006 poskytlo Centrum komunitní práce Ústí nad Labem konzultace k vytváření komunitních plánů v jednotlivých městech České republiky. Celkem se jednalo o 28 měst a svazků měst a obcí. Tyto subjekty postupují při vytváření a realizaci komunitních plánů podle metodiky Deset kroků komunitním plánování, kterou vyvinulo Centrum komunitní práce Ústí nad Labem.

Práce v oblasti komunitního plánování probíhaly formou:

- vzdělávacích programů pro účastníky v místě realizace komunitního plánování
- odborných seminářů, které byly připraveny dle požadavků účastníků procesů komunitního plánování v místě
- individuálního poradenství při přípravě procesů, přípravě návrhů a zpracování finálních verzí komunitních plánů
- supervize při realizaci procesu – Deset kroků komunitním plánování
- konzultací a seminářů s lokálními aktéry z řad politiků, zadavatelů, uživatelů a veřejnosti
- zpracování projektových záměrů a žádostí pro fondy EU

Účastníky aktivit byli představitelé měst, obcí, svazků obcí i krajů, zástupci nevládních neziskových organizací, zástupci poskytovatelů i uživatelů.

Manažer projektu: Michal Polesný



Projekt č. 3

Komunitní plánování ve městě Ústí nad Labem – revize 2. KPP a zpracování 3. KPP na období 2007–2009

Termín realizace: březen 2006 až březen 2007

Projekt usiluje o udržení, rozvoj a zkvalitnění procesu komunitního plánování v Ústí nad Labem, o zmírnění sociálního znevýhodnění a o předcházení sociální exkluzi specifických skupin obyvatelstva. Cílem projektu je podpora poskytovatelů sociálních služeb v co největší kvalitě a napříč spektrem jejich poskytovatelů. V průběhu projektu dojde k přípravě podkladů a prostředí pro zpracování 3. KPP a ke zpracování jeho návrhu. Rovněž bude revidován 2. KPP a zpracována finální verze 3. KPP. Během projektu bude uspořádána odborná konference „Komunitní plánování ve městě Ústí nad Labem“. Významnou aktivitou je vedení procesu konzultací manažerského týmu a koordinačních skupin. Projekt zajistí vývoj a zpracování informačních materiálů – webové prezentace a propagačních předmětů k sociální problematice města, vydání 3. KPP – publikace pro veřejnost, letáku pro laickou veřejnost, CD ROM „Komunitní plánování ve městě Ústí nad Labem“ a katalogu sociálních služeb.

Podpořeno: SROP, EU, státní rozpočet ČR a Statutární město Ústí nad Labem

Nositel projektu: Statutární město Ústí nad Labem

Role CKP: partner projektu

Partner projektu: Úřad práce Ústí nad Labem

Manažer projektu: Michal Polesný

Webová stránka projektu: www.komunitni-plan-usti.cz

Projekt č. 4

RISK – Regionální informační systém komunitních služeb města Ústí nad Labem

Termín realizace: leden 2006 až prosinec 2006

Projekt si klade za cíl poskytnout obyvatelům města a regionu Ústí nad Labem informace o dostupné nabídce sociálních služeb, zlepšit možnosti poskytovatelů při nabízení služeb a při komunikaci s potenciálními klienty. Projekt zajistí magistrátu města nástroj pro tvorbu výročních zpráv o stavu sítě a o poměru mezi potřebami a nabídkou péče

v regionu. V průběhu realizace projektu dojde k vybudování nových míst veřejného přístupu k internetu (PIAP), tzv. informačních kiosků, a k vytvoření nového regionálního informačního systému sociálních služeb (RISK) pro region Ústí nad Labem. Systém bude obsahovat dva základní funkční moduly:

- nabídkový a poptávkový systém služeb sociální péče v regionu
- vyhodnocovací modul pro zpracování dat o poskytovatelích péče a poskytnutých službách.

Podpořeno: SROP, EU, státní rozpočet ČR a Statutární město Ústí nad Labem

Nositel projektu: Statutární město Ústí nad Labem

Role CKP: hlavní partner projektu

Manažer projektu: PhDr. Lenka Krbcová Mašíňová

Webová stránka projektu: www.socialni-sluzby-usti.cz

**REGIONÁLNÍ INFORMAČNÍ SYSTÉM
KOMUNITNÍCH SLUŽEB MĚSTA
ÚSTÍ NAD LABEM**

Dvacet nových informačních kiosků s veřejným přístupem k internetu Vám mimo jiné poskytne informace o službách, které mohou pomoci vyřešit Vaši složitou životní situaci za podpory odborníků a specialistů ze sociálních služeb.

Tento projekt je financován ze zdrojů Evropské unie, z rozpočtu České republiky a rozpočtu města Ústí nad Labem.

V rámci projektu RISK vzniklo v Ústí nad Labem dvacet informačních kiosků s veřejným přístupem k internetu



Projekt č. 5

Administrace Programu aktivní politiky a projektové poradenství pro Město Ústí nad Labem

Termín realizace: leden 2006 až prosinec 2006

Centrum komunitní práce Ústí nad Labem na základě smluvního vztahu se Statutárním městem Ústí nad Labem realizovalo management Programu rozvoje sociální sféry a projektové poradenství. Odborná činnost v Programu aktivní politiky byla zaměřena na rozvoj projektů v oblasti trhu práce, lidských zdrojů a integrace znevýhodněných osob na trh práce. Hlavním cílem projektu je poradenství v oblasti projektové připravenosti organizací vůči vnějším finančním zdrojům a programům Evropské unie. S tím souvisí motivační a organizační podpora v přípravě projektů, posilování řídicí a organizační kapacity organizací pro následnou administraci a řízení projektů ze Strukturálních fondů Evropské unie.

Podpořeno: Statutární město Ústí nad Labem**Manažerka projektu:** PhDr. Lenka Krbcová Mašínová

Centrum komunitní práce v rámci Programu aktivní politiky zpracovalo projektové žádosti a realizovalo poradenství v oblasti dotačního managementu u následujících projektů:

Aktivačně motivační program SPOLU – pro mladé a stárnoucí občany znevýhodněné na trhu práce

Parita – samostatná existence žen v oblasti trhu práce

Centrum osobní asistence pro zdravotně handicapované občany

Rozvoj lidských zdrojů v oblasti rané péče v Ústeckém kraji 2 – zlepšení integrace a kvality života rodin s dítětem se zdravotním postižením

Rekvalifikace mladých lidí ohrožených sociální exkluzí s doprovodným sociálním programem

Mobility Dánsko – získávání nových zkušeností v oblasti celoživotního vzdělávání a zaměstnávání osob znevýhodněných na trhu práce (podporované zaměstnávání) – dánský systém celoživotního vzdělávání

Mosty k přeshraniční spolupráci – realizační projekt – koordinace vývoje společných česko-německých projektů, rozvoj přeshraničních partnerství a zajištění přeshraničního know-how z oblasti práce s evropským programem Interreg

Mládežnické dílny – nové formy integrace mladých lidí se sníženou konkurenceschopností na trhu práce

Létající Čestmír – komunitní vzdělávací tým – vytvoření mobilní vzdělávací jednotky pro výuku a zvyšování klíčových kompetencí pro občany se ztíženým přístupem k PC a IT technologiím

Catering – sociální firma pro znevýhodněné občany na trhu práce – vytvoření nového pracovního programu v oblasti gastronomie pro občany znevýhodněné na trhu práce – tvorba nových pracovních míst

Mobility Irsko – získávání nových zkušeností v oblasti sociální integrace osob znevýhodněných na trhu práce – irský systém podporovaného zaměstnávání a celoživotního vzdělávání

Public relations manažer – vzdělávací program v oblasti public relations pro sociální a vzdělávací organizace s cílem posílit kapacitu vnitřní a vnější prezentace a komunikace oblasti sociálního sektoru

Škola odpovědného podnikání – vytvoření a otestování nového vzdělávacího programu zaměřeného na další profesní vzdělávání podnikatelských subjektů v oblasti jejich odpovědného chování k zaměstnancům, místní komunitě a životnímu prostředí

Sumarizace úspěšnosti projektů pro fondy Evropské unie celkem

	projekty čekací – částka Kč	zpracováno projektů	podpořeno	nepodpořeno	projekty čekací	vloženo Mm Ústí nad Labem Kč	získáno v grantech Kč
rok 2003	0	20	14	6	0	1 146 000	19 013 103
rok 2004	7 826 546	16	13	1	2	1 890 000	56 596 080
rok 2005	16 750 000	15	13	1	1	1 223 000	33 828 255
rok 2006		25	5	1	19	2 209 160	13 556 940
celkem	24 576 546	76	45	9	22	6 468 160	122 994 378



Regionální konference „Sociální služby a možnosti ESF EU“ v Ústí nad Labem



Tato konference měla dvě části a navštívilo ji více než tři sta odborníků



Projekt č. 6

Aktivačně-motivační program „Na pracovním trhu se neztratím“

Vzdělávací modul Aktivační program „Na pracovním trhu se neztratím“, realizovaný v rámci tohoto projektu, je akreditován MŠMT pod č.j. 16 694/06-20/523.

Termín realizace: duben 2005 až červenec 2006

Cílem projektu je vznik a zahájení činnosti nového programu s názvem „Na pracovním trhu se neztratím“, orientovaného na specifika problematiky osob ohrožených sociální exkluzí. V rámci projektu je vyvíjen a pilotně testován aktivačně-motivační program, který pracuje s generačně různorodou skupinou mladých a starších osob, s cílem využít psychologický potenciál skupiny při získávání klíčových kompetencí, které následně uplatní na trhu práce. Projekt realizuje opakovaný čtyřměsíční vzdělávací modul, který se skládá z devíti klíčových aktivit sestavených tak, aby posílily především osobní a profesní kompetence účastníků vzdělávání. Cílovou skupinou projektu jsou uchazeči o zaměstnání na Úřadu práce v Ústí nad Labem – mládež od 18 do 25 let a lidé starší 50 let. Projekt si klade za cíl usnadnit uchazečům vstup na trh práce a zvýšit jejich konkurenceschopnost na pracovním trhu.

Podpořeno: ESF EU a státní rozpočet ČR**Partner projektu:** PF Univerzity J. E. Purkyně v Ústí nad Labem**Manažer projektu:** Bc. Martin Sklenář

Projekt č. 7

Evropské nástroje pro profesní integraci osob s postizením

Termín realizace: leden 2003 až březen 2006

Cílem projektu je vytvoření mezinárodního vzdělávacího programu, který je doplněn odborným školením se zaměřením na podporu a prosazování dlouhodobé profesní integrace handicapovaných. Důraz je kladen na požadavky zaměstnavatelů na pracovní pozici, na schopnosti potenciálního zaměstnance, na kompetence potřebné k získání pracovní pozice, stejně jako osvojení sociálních dovedností a na udržitelnost pracovního místa. Projekt je určen osobám s handicapem, školitelům a podnikatelům/zaměstnavatelům. Součástí projektu je výzkum a identifikace potřeb zaměstnavatelů s ohledem na handicapované. Výstupem tohoto výzkumu je přehled konkrétních kompetencí, na jejichž základě jsou nabízeny školicí programy pro znevýhodněné-handicapované skupiny. V této souvislosti vznikl sborník „Přehled kompetencí“ (osobních/profesionálních) pro znevýhodněné osoby, které hledají zaměstnání, vzdělávací modul pro trenéry-školitele zaměřený na podporu znevýhodněných osob při návratu na trh práce.

Podpořeno: EU – Leonardo da Vinci**Nositel projektu:** DPB – Belgie/St. Vith, Department for persons with disabilities**Role CKP:** partner pro diseminaci**Manažer projektu:** Mgr. Soňa Mudrochová

Projekt č. 8

Nové zkušenosti s integrací skupin obyvatelstva ohrožených sociální exkluzí – Mobility Anglie

Termín realizace: leden 2005 až leden 2006

Hlavním cílem projektu je výměna a získání nových poznatků a praktických zkušeností, které zdokonalí kompetence účastníků při řešení zaměstnanosti znevýhodněných skupin a problémových mikroregionů. Cílem je poznat, jak je uvedená problematika řešena jinde, přenést ověřené metody, postupy a nástroje do našich podmínek a získat další odborné znalosti a kompetence. Záměrem je inovativně rozšířit naše metody práce v procesech poradenství, vzdělávání, motivace a resocializace osob se ztíženým přístupem na trh práce. Cílovou skupinou jsou manažeři lidských zdrojů, tvůrci a manažeři programů odborného vzdělávání a specialisté v oblasti kariérového poradenství, konkrétně zástupci NNO, Úřadu práce v Ústí nad Labem a Magistrátu města Ústí nad Labem. Jádrem projektu představuje uskutečnění dvou běhů nerekiproční výměny v partnerské organizaci Bury EST ve Velké Británii, kterým předcházejí pracovní workshopy účastníků zaměřené na odbornou a organizační přípravu.

Hlavními výstupy projektu jsou: uskutečněné výměnné pobyty, soubor česko-anglické terminologie Evropská a česká strategie zaměstnanosti, hodnotící zprávy jednotlivých účastníků obsahující mimo jiné návrhy opatření v oblasti řešené projektem, souhrnná hodnotící zpráva projektu a sedm inovativních projektových návrhů (fiší).

Podpořeno: EU – Leonardo da Vinci – Mobility

Nositel projektu: Úřad práce v Ústí nad Labem

Role CKP: partner a koordinující organizace

Partneři projektu: Bury EST – Employment Support and Training Velká Británie, Úřad práce v Ústí nad Labem, Magistrát města Ústí nad Labem, Krajský úřad Ústeckého kraje, Sdružení pro péči o duševně nemocné Fokus Ústí nad Labem, Sociálně-právní agentura White Light I., o. s., Speciální školy a Sdružení pro pomoc mentálně postiženým Ústí nad Labem

Manažer projektu: Mgr. Martina Želinová Langweilová

Projekt č. 9

Nové zkušenosti s integrací skupin obyvatelstva ohrožených sociální exkluzí v rámci celoživotního vzdělávání – Mobility Dánsko

Termín realizace: leden 2006 až září 2006

Hlavním cílem projektu je výměna a získání nových poznatků a praktických zkušeností, které zdokonalí kompetence účastníků, pomohou zkvalitnit jejich práci a prohloubit spolupráci s ostatními partnery v regionu při řešení zaměstnatelnosti znevýhodněných skupin obyvatelstva, se zřetelem na možnosti celoživotního vzdělávání. Cílem projektu výměny je poznat řešení uvedené problematiky v zahraničí, poznat v praxi celý integrovaný přístup k řešení zaměstnanosti v systému celoživotního učení a přenést ověřené metody, postupy a nástroje do našich podmínek. Zúčastněné organizace převezmou pozitivní prvky manažerů odborného vzdělávání, kariérového poradenství, výcvikových metod, způsobů jednání se zaměstnavateli do svých dosavadních způsobů práce a současně nabídnou partnerovi své zkušenosti.

Do projektu jsou zapojeny organizace státní správy, samosprávy, neziskové organizace, vzdělávací instituce, které jsou provázány komunitním plánem péče v Ústí nad Labem. Jedná se o Úřad práce v Ústí nad Labem, Magistrát města Ústí nad Labem, Krajský úřad Ústeckého kraje, Úřady práce v Děčíně, Teplicích a Litoměřicích, Centrum celoživotního vzdělávání při UJEP v Ústí nad Labem a Centrum jazykové přípravy při UJEP v Ústí nad Labem.

Ústředním bodem projektu je uskutečnění týdenní výměny v partnerské organizaci VUC Fyn v Dánsku, které předcházejí pracovní workshopy účastníků zaměřené na odbornou, jazykovou a kulturní přípravu. Hlavními výstupy projektu jsou: uskutečněný výměnný pobyt, projektový bulletin, dvojjazyčný slovníček odborných výrazů, hodnotící zprávy účastníků.

Podpořeno: EU – Leonardo da Vinci – Mobility

Nositel projektu: Úřad práce v Ústí nad Labem

Role CKP: partner a koordinující organizace

Partneři projektu: VUC Fyn Dánsko, Úřad práce v Ústí nad Labem, Magistrát města Ústí nad Labem, Krajský úřad Ústeckého kraje, Úřady práce v Děčíně, Teplicích a Litoměřicích, Centrum celoživotního vzdělávání při UJEP v Ústí nad Labem a Centrum jazykové přípravy při UJEP v Ústí nad Labem

Manažer projektu: Bc. Marta Doležalová



Hans Christian Drescher – vedoucí VUC FYN,
projekt Mobility Dánsko



Z otevření internetové kavárny „na půl cesty“ – Bárka kafe,
projekt Integrál

Projekt č. 10 Projekt Integrál

Termín realizace: červenec 2006 až červen 2008

Celkovým záměrem projektu je realizovat ucelený soubor aktivit zaměřených na sociální integraci, vzdělávání a zaměstnávání osob ohrožených sociální exkluzí, se zvláštním důrazem na osoby s těžkým duševním onemocněním, a napomoci tak snížení sociální izolace těchto osob, přispět k rozvoji jejich profesních i společenských dovedností a umožnit tak jejich znovuzачlenění do společnosti a na trh práce.

Konkrétním výstupem projektu bude:

- pracovní rehabilitační program Catering na bázi chráněné dílny
- internetová kavárna „na půl cesty“ Bárka kafe – tréninkové pracoviště pro dlouhodobě duševně nemocné
- klub Integrál pro vzdělávání, trénink a psychosociální podporu osob se zdravotním postižením při jejich znovuzачlenění do společnosti

Podpořeno: SROP

Nositel projektu: Sdružení pro péči o duševně nemocné
Fokus Ústí nad Labem

Role CKP: koordinující organizace – managing projektu

Partner projektu: Střední škola obchodu a služeb Ústí nad Labem

Manažer projektu: Bc. Marta Doležalová



Projekt č. 11

Podpora a zvyšování kvalifikace pro přeshraňiční rozvoj lidských zdrojů v Euroregionech Elbe/Labe a Krušnohoří/Erzgebirge a vznik nového produktu s názvem „Česko-německá agentura“



Vzdělávací modul Zvyšování kompetencí projektového manažera v příhraniční spolupráci, realizovaný v rámci tohoto projektu, je akreditován MŠMT pod č. j. 13 858/07-20/272.

Termín realizace: duben 2005 až červen 2007

Projekt je určen organizacím, které pracují v sociální ekonomice a zpravidla nedisponují zaměstnanci vyškolenými k otázkám rozvoje přeshraňiční spolupráce. Dále finančně slabším subjektům, které jsou závislé na samosprávě, státu, či vlastních projektových aktivitách. Projekt si klade za cíl zajistit kvalifikační opatření na trhu práce podporující rozvoj česko-německého příhraničí jako budoucího společného hospodářského a životního prostoru. Výsledným produktem projektu je CEGA – „Česko-německá agentura“, která je dlouhodobým programem Centra komunitní práce. V rámci realizace projektu vznikají nástroje pro rozvoj lidských zdrojů v organizacích, které působí v oblasti lidských zdrojů, trhu práce a v sociální ekonomice. Jedním z nástrojů je česko-německý vzdělávací modul s názvem „Zvyšování kompetencí projektového manažera v příhraniční spolupráci“, který doplňuje diseminační semináře, zaměře-

né na rozvoj příhraniční spolupráce. Po pilotním otestování byl tento česko-německý vzdělávací modul certifikován MŠMT ČR. Dalším výstupem projektu je aktivní webový portál a uvedení „Česko-německé agentury“ na trh.

Podpořeno: EU – program Interreg IIIA

Partner projektu: PRU – Institut regionálního a podnikového rozvoje Chemnitz, s. r. o.

Manažer projektu: Michal Polesný

Webová stránka projektu: www.cega.cz

Projekt č. 12

Dialogcentrum – komunikační platforma podporující odborný transfer v příhraničí

Termín realizace: březen 2005 až leden 2006

Projekt podporuje rozvoj lidských zdrojů, vzdělávání a komunikaci v sociální oblasti, v oblasti životního prostředí a rozvoje venkovských oblastí. Poskytuje koordinaci, manažerské zajištění a logistickou podporu aktivitám, které umožňují zasíťování neziskových a jiných organizací působících v těchto oborech. Díky tomu mohou zúčastněné organizace vyvíjet společné vzdělávací koncepty, strategie a projekty, vyměňovat si zkušenosti a informace. K hlavním aktivitám projektu patřilo pět workshopů, šest německých pracovních setkání a provoz česko-německého webového portálu komunikační strategie EEL a dále jazykový kurs německého jazyka pro neziskové a jiné organizace. Celkově projekt přispívá k podpoře udržitelného rozvoje lidských zdrojů, vzdělávání a komunikace v sociální oblasti, oblasti životního prostředí a rozvoje venkovských

oblastí a k transferu know-how, znalostí a zkušeností ve zdejších příhraničích. Posílením dovedností a kapacity organizací pro přípravu přeshraničních projektů a pro další formy přeshraniční spolupráce se zvyšuje počet kontaktů s potenciálními přeshraničními partnery.

Podpořeno: EU – program CBC Phare a ČNFB

Partneři projektu: Europa Concept e. V., Arbeitsstelle für Fort und Weiterbildung Dresden e. V., Ländliche Erwachsenenbildung im Freistaat Sachsen e. V.

Manažer projektu: Mgr. Soňa Mudrochová



Seminář jazykového vzdělávání,
projekt „CEGA – Česko-německá agentura“



Pracovní exkurze u německých partnerů,
projekt „CEGA – Česko-německá agentura“

Projekt č. 13

Rozvoj lidských zdrojů v oblasti životního prostředí se zaměřením na krizový management

Termín realizace: únor 2005 až leden 2006

Projekt je zaměřen na podporu rozvoje lidských zdrojů v pomáhajících složkách a profesích, podílejících se na řešení krizových situací a hromadných neštěstí v příhraniční oblasti. Cílem projektu je vytvořit kapacitu pro efektivní účast co nejširšího spektra subjektů na obou stranách hranice jako přípravu na přeshraniční spolupráci při hromadných neštěstích. Aktivity projektu jsou zaměřeny na rozvoj připravenosti a akceschopnosti pomáhajících složek při hromadných neštěstích všeho druhu v příhraniční oblasti. Cílovou skupinu projektu tvoří nevládní neziskové organizace, samosprávy a státní správa, odborná i laická veřejnost a možní původci katastrof (subjekty pracující s nebezpečnými chemikáliemi). V rámci projektu bylo vyškoleny 25 zástupců dotčených subjektů v oblasti prevence a aktivní ochrany před povodněmi v příhraniční oblasti a v oblasti zajišťování bezpečnosti pro oblast nebezpečných chemikálií. V souvislosti s tím se konala mezinárodní konference na téma „Krizový management“ a byl zpracován přehled subjektů (na CD i v tištěné podobě) a jejich možnosti pomoci v případě katastrofy v příhraniční oblasti.

Podpořeno: EU – program CBC Phare

Partner projektu: Umweltzentrum Chemnitz

Manažer projektu: Michal Polesný



Projekt č. 14

Hestia – Centrum samostatné existence, podpora rozvoje nezávislosti, samostatnosti a identifikace žen

Termín realizace: červen 2005 až květen 2006

Projekt vychází vstříc ženám, které se vracejí na trh práce po mateřské dovolené, dlouhodobě nezaměstnaným ženám a ženám ve věku nad padesát let.

Cílem projektu je vznik a zahájení činnosti nového programu Centra komunitní práce Ústí nad Labem s názvem „Poradenské a tréninkové centrum pro zakládání existence“. Tento program se orientuje na specifika problematiky zakládání samostatné existence (zahájení drobného podnikání) v souvislosti s postavením žen na trhu práce a na podporu myšlenek genderové rovnosti. Na základě analýzy výstupů poskytnutých Úřadem práce v Ústí nad Labem a stavu vývoje místních zaměstnavatelů vznikl šestitýdenní vzdělávací modul, zaměřený na rozvoj kompetencí a osobnosti klientek v souvislosti s přípravou na vlastní podnikání. Na konci vzdělávacího modulu obdržely úspěšné absolventky certifikát. Vzdělávání doplňují pravidelné klubové aktivity, zaměřené na rozvoj počítačových dovedností a psychosociální podporu, tematické kluby orientované na rozšíření přehledu o zákonných a právních podmínkách souvisejících s podnikáním a kulaté diskusní stoly na téma „Ženy úspěšné na trhu práce“, které mají otevřít tuto problematiku veřejnosti. V průběhu projektu byl zpracován metodický „Průvodce na cestě k samostatné existenci“, dalším výstupem projektu je propagační a informační bulletin.

Podpořeno: EU a státní rozpočet ČR**Partner projektu:** Sociálně-právní agentura White Light I., o. s. Ústí nad Labem**Manažer projektu:** Mgr. Soňa Mudrochová, Mgr. Tamara Wölfelová

Předávání certifikátů úspěšným absolventkám projektu Hestia



Projekt č. 15

Kvality manažer – zavádění standardů kvality v sociálních službách

Vzdělávací modul Manažer kvality, realizovaný v rámci tohoto projektu, je akreditován MŠMT pod č. j. 14 902/06-20/405.

Termín realizace: duben 2005 až červen 2006

Projekt se zaměřuje na vzdělávání v oblasti řízení kvality poskytované péče v sociálních službách dle typologie a standardů MPSV. Je určen poskytovatelům sociálních služeb, ředitelům, střednímu managementu, sociálním pracovníkům a pracovním terapeutům. Jeho hlavním cílem bylo vyvinout a pilotně otestovat vzdělávací program, který poskytovatele připraví na nové podmínky poskytování sociálních služeb vytvořené zákonem o sociálních službách. Na jeho základě budou poskytovatelé sociálních služeb nuceni získat a aplikovat řadu nových znalostí, dovedností a splnit náročná kritéria pro udělení registrace pro poskytování služby. Managementy organizací sociálních služeb budou muset řešit především problematiku efektivnosti tak, aby byly schopny konkurence na národním i evropském sociálně-ekonomickém trhu. Aktivitu projektu jsou zaměřeny na hodnocení efektivity jak z hlediska řízení finančních a lidských zdrojů, tak z hlediska jakosti svého produktu – tedy služby poskytované sociálně znevýhodněnému nebo handicapovanému jedinci. V rámci realizace projektu bude specifikována pracovní pozice a profil manažera kvality v sociálních službách s cílem aplikovat standardy kvality MPSV a řízení kvality jakosti podle modelu managementu kvality řady ISO 9000.

V průběhu projektu bylo pilotně proškoleny 25 manažerů organizací poskytujících sociální služby, kteří absolvovali 350 hodin výuky včetně 78 hodin studia prostřednictvím e-learningu. Oficiálním závěrem projektu a jedním z nástrojů diseminace se stala celostátní závěrečná konference Kvalita v sociálních službách konaná v červnu 2006 pod záštitou náměstka a zástupce hejtmána Ústeckého kraje Radka Vonky.

Podpořeno: ESF EU a státní rozpočet ČR

Partner projektu: Univerzita J. E. Purkyně v Ústí nad Labem

Manažer projektu: Mgr. Martina Želinová Langweilová



Vzdělávání manažerů kvality

Projekt č. 16

Vzdělávání zadavatelů v řízení kvality sociálních služeb dle standardů MPSV

Termín realizace: prosinec 2006 až květen 2008

Projekt se zaměřuje na vzdělávání v oblasti posuzování kvality, procesního řízení a ekonomiky z pohledu zadavatele sociálních služeb. Je určen zadavatelům sociálních služeb, zejména zástupcům krajů a obcí v celé České republice. Jeho cílem je přispět formou systematického vzdělávání k efektivnímu řízení kvality sociálních služeb a jejich účelnému financování. Ve spolupráci s odborníky bude připraven dotazník zjišťující stávající stav v oblasti vyhodnocování kvality sociálních služeb z pozice zadavatelů. Součástí projektu je vzdělávací modul, který je řešen koncepčně tak, aby odpovědně připravil své absolventy pro aplikaci nejnovějších poznatků a trendů z oblasti ekonomiky, procesního řízení, monitorování a měření systému kvality v sociálních službách. V rámci realizace výuky bude věnován velký prostor diskuzím a prezentacím, ve kterých budou účastníci informovat o aplikaci nabytých znalostí v praxi. Vzdělávací kurz obsahuje i e-learningovou metodu studia. Projekt je doplněn o diseminaci výstupů projektu formou celostátní konference za účasti zadavatelů z krajů a měst ČR, zástupců MPSV ČR a dalších odborníků.

Podpořeno: ESF EU a státní rozpočet ČR

Manažer projektu: Mgr. Marta Vodičková

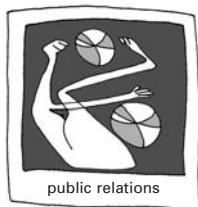
Webová stránka: www.mankva2.cz



Závěrečná konference projektu „Kvality manažer“, která se konala pod záštitou Ústeckého kraje



Seminář „Řízení kvality sociálních služeb“



Projekt č. 17

Vzdělávání manažerů neziskových organizací pro PR a komunikaci

Termín realizace: srpen 2006 až červen 2008

Hlavním cílem projektu je, prostřednictvím rozvoje nabídky dalšího profesního vzdělávání, podpořit kvalitu a vyšší dostupnost dalšího odborného vzdělávání odborných pracovníků vzdělávacích organizací a neziskových organizací poskytujících další profesní vzdělávání, a to prostřednictvím vzdělávání v oblasti, která je dosud pro neziskový sektor v podmínkách ČR málo preferována. Smyslem vzdělávacího programu je rozšířit schopnosti a dovednosti pracovníků v oblasti marketingu, reklamy, public relations a komunikace s veřejností. Cílem je zprostředkovat těmto pracovníkům takové vzdělání, které jim umožní stát se specialisty na PR a komunikaci v neziskovém sektoru. Poté budou schopni efektivně a účinně prezentovat výsledky práce své organizace, komunikovat s veřejností, sponzory, médii a partnery, dokáží zviditelňovat svou organizaci a získat klienty.

V rámci projektu byl vyvinut modulární vzdělávací program s e-learningovou podporou, který bude pilotně otestován na skupině 60 účastníků. Pracovníci neziskových organizací absolvují tři vzdělávací moduly (marketing, reklama a komunikace s veřejností, public relations), které jsou tvořeny jak teoretickými přednáškami, tak praktickými workshopy, jejichž výstupy účastníci přímo využijí ve své praxi. Oficiálním závřením projektu se stane závěrečná konference spojená s prezentační výstavou, na níž účastníci zúročí výsledky svého vzdělávání při prezentaci svých organizací.

Podpořeno: ESF EU a státní rozpočet ČR**Partner projektu:** Sociálně-právní agentura White Light I., o. s. Ústí nad Labem**Manažer projektu:** Mgr. Martina Želinová Langweilová**Webová stránka projektu:** www.pr-manazer.cz

Centrum komunitní práce působí v public relations pro neziskový sektor a pro oblast sociální ekonomiky.

Trvale realizujeme podpůrné informační a osvětové akce zaměřené na rozvoj neziskového sektoru a sociální ekonomiky, spolupracujeme s médii a snažíme se o všestranný rozvoj informovanosti v terciární sféře. V této oblasti zajišťujeme profesionální odbornou podporu.



Vzdělávání PR manažerů neziskových organizací

V roce 2006 jsme v rámci našich projektů:

- **uspořádali:** regionální konferenci **Sociální služby a možnosti Evropského sociálního fondu EU**, mezinárodní konferenci na téma **Česko-saská přeshraniční spolupráce v novém programovacím období EU** a celostátní konferenci na téma **Kvalita v sociálních službách**,
- **vydali osm informačních a vzdělávacích brožur** z oblasti: zaměstnanosti a komunitních služeb v ČR, zaměstnávání znevýhodněných osob, rozvoje česko-saské přeshraniční spolupráce, podpory postavení žen na trhu práce a genderové rovnosti, řízení kvality sociálních služeb a vzdělávání manažerů neziskových organizací pro PR a komunikaci,
- **podíleli se na přípravě tří televizních vysílání** k tématu komunitního plánování a postavení znevýhodněných skupin obyvatel na trhu práce,
- o výše uvedených tématech jsme **informovali v celkem 35 mediálních ohlasech**,
- **provozovali jeden samostatný webový portál a pět webových stránek** k tématům: komunitní plánování sociálních služeb, česko-německá přeshraniční spolupráce, management kvality v sociálních službách a vzdělávání manažerů neziskových organizací pro PR a komunikaci.



Za předsednickým stolem na konferenci „Sociální služby a možnosti ESF EU“, projekt PAP Ústí nad Labem





Projekt č. 18

Dopravní obslužnost pro handicapované děti

Termín realizace: leden 2005 až prosinec 2008

Cílem projektu je zajistit dopravu handicapovaných dětí na území města a okresu Ústí nad Labem za účelem jejich aktivního zapojení nejen v oblasti vzdělávání, ale také volného času a seberealizace. Projekt si mimo jiné klade za cíl zvýšit informovanost o službě směrem k rodinám pečujícím o handicapované děti, kterým nabízí možnost čerpání odlehčovací (respitní) služby dopravní obslužnosti. V roce 2006 byl projekt realizován v úzké spolupráci se Společností pro podporu lidí s mentálním postižením ČR. Dopravní obslužnost byla provozována na třech svozových linkách s denním provozem.

Podpořeno: firma Koch Czech, s. r. o., která věnovala mikrobus jako sponzorský dar, Centrum komunitní práce Ústí nad Labem a sponzoři, které zajistila Společnost pro podporu lidí s mentálním postižením ČR

KOCH

Manažer projektu: Mgr. Martina Brhelová, Martina Pončíková

Organizace, které využívaly službu Dopravní obslužnosti v roce 2006:

ÚSP Trmice, ÚSP Všebořice, ÚSP Severní Terasa, ÚSP Vaňov, Dětský domov Severní Terasa, Dětský domov Tuchlov, Speciální škola Bílina, Speciální škola Severní Terasa, Sdružení pro pomoc mentálně postiženým, Demosthenes, o. p. s., Zvláštní škola Střekov, Klub rodičů zdravotně postižených dětí, Roska v Ústí nad Labem.

Největším přínosem je tato služba pro rodiny postižených dětí.

Dětem naše doprava usnadňuje život s handicapem

NÁKLADY A VÝNOSY ORGANIZACE V ROCE 2006

NÁKLADY	Kč
Spotřebované nákupy celkem	1 014 000
Spotřeba materiálu	968 000
Spotřeba energie	46 000
Služby celkem	4 433 000
Opravy a udržování	63 000
Cestovné	775 000
Náklady na reprezentaci	171 000
Ostatní služby	3 424 000
Osobní náklady celkem	6 148 000
Mzdové náklady HPP, DPČ	4 996 000
Zákonné sociální pojištění	1 152 000
Ostatní náklady celkem	216 000
Ostatní pokuty a penále	3 000
Úroky	79 000
Kurzové ztráty	3 000
Jiné ostatní náklady	131 000
Odpisy, prodaný majetek, tvorba rezerv a opravných položek celkem	243 000
Odpisy dlouhodobého nehmotného a hmotného majetku	243 000
Poskytnuté příspěvky celkem	93 000
Poskytnuté členské příspěvky	93 000
CELKEM	12 147 000

VÝNOSY	Kč
Tržby za vlastní výkony a za zboží celkem Tržby z prodeje služeb	2 649 000 2 649 000
Ostatní výnosy celkem Úroky Kurzové zisky Jiné ostatní výnosy	96 000 4 000 4 000 88 000
Přijaté příspěvky celkem Přijaté příspěvky zúčtované mezi organizačními složkami	9 493 000 9 493 000
CELKEM	12 238 000
Výsledek hospodaření před zdaněním	91 000
Daň z příjmu	0
Výsledek hospodaření po zdanění	91 000

Podle našeho názoru účetní závěrka podává ve všech významných ohledech věrný a poctivý obraz aktiv, závazků, vlastního kapitálu, finanční situace účetní jednotky Centrum komunitní práce Ústí nad Labem a výsledku hospodaření za účetní období 2006 v souladu s účetními předpisy platnými v České republice.

Auditor společnosti **AUDIT – DANĚ – ÚČTO s.r.o.** proto dává účetní závěrce jednotky **Centrum komunitní práce Ústí nad Labem k 31.12.2006**

VÝROK BEZ VÝHRAD.

V okamžiku vydání výroku k účetní závěrce nebyla ještě zpracována výroční zpráva.

Upozorňujeme proto, že výše uvedený výrok se vztahuje pouze k účetní závěrce a nevyjadřuje názor auditora na výroční zprávu.



AUDIT-DANĚ- ÚČTO s.r.o.
osvědčení KAČR č. 443



Ing. Libuše Hančlová
osvědčení KAČR č. 1881

KONTAKTY

Centrum komunitní práce Ústí nad Labem

Koněvova 18
CZ-400 01 Ústí nad Labem
tel./fax centrála: +420 475 201 096
e-mail: info@ckpul.cz
www.ckpul.cz

PhDr. Lenka Krbcová Mašínová ředitelka sdružení

tel.: +420 475 205 114
mobil: +420 774 707 360
e-mail: krbcovamasinova@ckpul.cz

Michal Polesný

zástupce ředitelky,
projektový manažer
tel.: +420 475 201 096
mobil: +420 603 879 688
e-mail: polesny@ckpul.cz

Mgr. Soňa Mudrochová

projektová manažerka
pro přeshraniční spolupráci
tel.: +420 475 201 096
mobil: +420 736 612 911
e-mail: mudrochova@ckpul.cz

Mgr. Martina Želinová Langweilová

projektová manažerka
pro mezinárodní spolupráci
tel.: +420 475 205 115
mobil: +420 774 707 365
e-mail: langweilova@ckpul.cz

Bc. Marta Doležalová

projektová manažerka
tel.: +420 475 205 115
mobil: +420 774 707 364
e-mail: dolezalova@ckpul.cz

Mgr. Marta Vodičková

projektová manažerka
pro přeshraniční spolupráci
tel.: +420 475 205 115
mobil: +420 774 707 363
e-mail: vodickova@ckpul.cz

Petra Severová

projektová manažerka
tel.: +420 475 201 096
mobil: +420 774 707 368
e-mail: severova@ckpul.cz

Vladimíra Svobodová

projektová manažerka
tel.: +420 475 201 096
mobil: +420 774 707 366
e-mail: svobodova@ckpul.cz

Martina Pončíková

finanční manažerka
tel.: +420 475 205 114
mobil: +420 606 941 615
e-mail: poncikova@ckpul.cz

Lucie Brožková

projektová asistentka
tel.: +420 475 205 114
mobil: +420 736 612 916
e-mail: brozkova@ckpul.cz



www.ckpul.cz



www.komunitniplanovani.com



www.komunitni-plan-usti.cz



www.pr-manazer.cz



www.cega.cz



www.mankva.cz



www.mankva2.cz



www.socialni-sluzby-usti.cz

„Čas letí, zvykli jsme si říkat. Čas však není, pohybujeme se my.“

Talmud

Závěrem dovoluji, abychom poděkovali všem, kteří naši činnost již deset let odborně, finančně a společensky podporují:

Společenství Evropské unie
Statutárnímu městu Ústí nad Labem
Statutárnímu městu Ostrava
Ministerstvu práce a sociálních věcí ČR
Česko-německému fondu budoucnosti
firmě Koch Czech, s. r. o.
a všem partnerům, kteří s námi spolupracují.

Dále dovoluji, abychom poděkovali Radě sdružení a všem členům sdružení za dobrovolnou práci.

Poděkování největší patří všem zaměstnancům Centra komunitní práce Ústí nad Labem za profesionální práci v roce 2006.

S úctou

PhDr. Lenka Krbcová Mašínová
ředitelka Centra komunitní práce Ústí nad Labem
a místopředsedkyně Rady sdružení
Centra komunitní práce Ústí nad Labem

duben 2007



- zpracování komunitních plánů sociálních služeb – poradenství, supervize, analýzy potřeb
- realizace vzdělávacího modulu Deset kroků komunitním plánováním pro poskytovatele, zadavatele, uživatele, zaměstnavatele a úřady práce
- zpracování regionálních informačních systémů – vývoj a konstrukce informačních softwarů pro sociální služby



- zpracování projektových žádostí fondům Evropské unie, obcím, neziskovým organizacím, školám či malým a středním podnikatelům
- realizace dotačního managementu pro vaše projektové náměty
- manažeri pro realizaci vašich projektů
- projektové řízení a vzdělávací programy pro žadatele a realizátory projektů z Evropské unie



- služby Česko-německé agentury – přeshraniční management pro vaše projekty – realizujeme přeshraniční spolupráci a vyhledáváme partnery pro vaše projekty



- realizace projektů v oblasti řízení kvality sociálních služeb – vzdělávací program s podporou e-learningu pro poskytovatele a zadavatele



- realizace projektů ze Strukturálních fondů Evropské unie v oblasti integrace znevýhodněných osob na trh práce



- realizace projektů ze Strukturálních fondů Evropské unie v oblasti rovných příležitostí pro muže a ženy



- realizace informačních a osvětových akcí zaměřených na rozvoj neziskového sektoru a sociální ekonomiky
- podpora rozvoje informovanosti v terciální sféře
- poradenství v oblasti public relations



- realizace dopravní obslužnosti pro handicapované děti



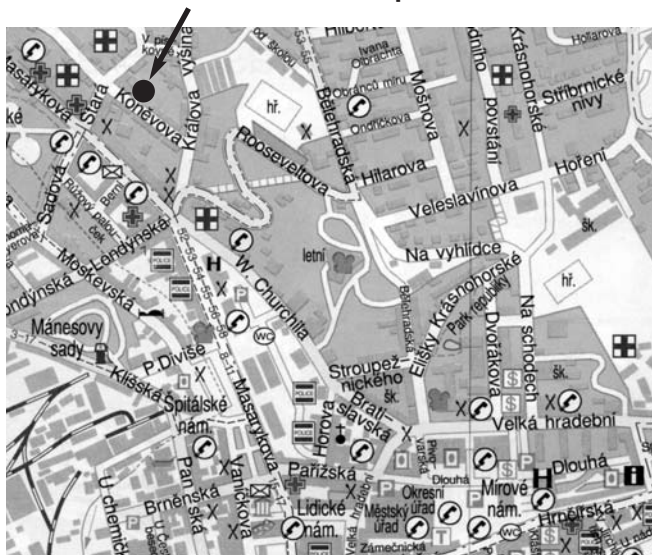
Centrum komunitní práce Ústí nad Labem

Koněvova 18
CZ-400 01 Ústí nad Labem

tel./fax: +420 475 201 096
e-mail: info@ckpul.cz

www.ckpul.cz

Centrum komunitní práce



**10 let Centra komunitní práce 1997–2007
nové programovací období 2007–2013**