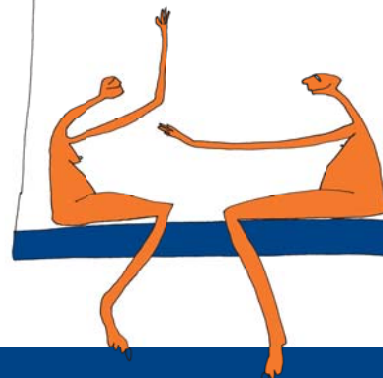
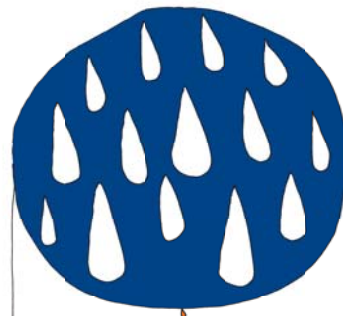
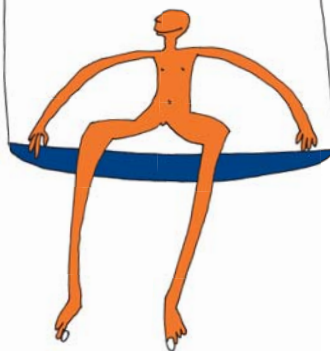
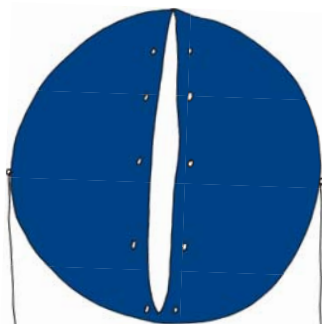
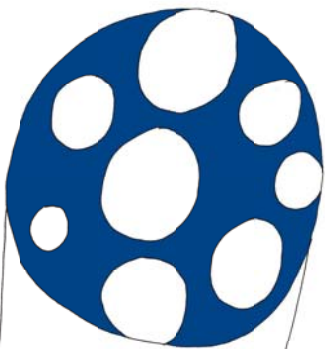
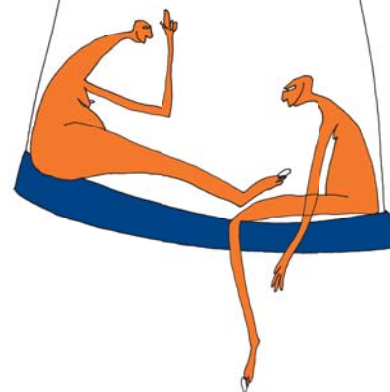




centrum komunitní práce Ústí nad Labem výroční zpráva 2008



**Centrum komunitní práce Ústí nad Labem
získalo v roce 2007 certifikát
ČSN EN ISO 9001:2001.**



Projekty Centra komunitní práce Ústí nad Labem byly podpořeny z následujících zdrojů:



OBSAH

Poslání Centra komunitní práce Ústí nad Labem	7
Rada Centra komunitní práce Ústí nad Labem	8
Revizní komise Centra komunitní práce Ústí nad Labem	8
Management organizace	9
Partneři Centra komunitní práce Ústí nad Labem	11
Zpráva o činnosti Centra komunitní práce Ústí nad Labem za rok 2007	13
Certifikát ČSN EN ISO 9001:2001	26
Kontakty	27
Poděkování	28

Pro někoho je život otázkou volby, pro jiné otázkou šancí.

Přeji nám i Vám zajímavé a chytré projekty.

S úctou



RNDr. Ing. Miloslav Handl
předseda Rady Centra komunitní práce Ústí nad Labem

A handwritten signature in black ink, appearing to read "Dr. Handl".



PhDr. Lenka Krbcová Mašínová
ředitelka Centra komunitní práce Ústí nad Labem
a místopředsedkyně Rady Centra komunitní práce
Ústí nad Labem

A handwritten signature in black ink, appearing to read "Lenka Mašínová".

Ústí nad Labem, duben 2009

Nabízíme vám vzdělávání v následujících akreditovaných vzdělávacích modulech:

Název kurzu	Získaná kvalifikace	Hodinová dotace	Akreditováno
Manažer kvality	manažer	350 hodin, z toho: 272 prezenčně, 78 e-learning	MŠMT
Aktivační program „Na pracovním trhu se neztratím“	nespecifická rekvalifikace	400 hodin	MŠMT
Manažer komunitního plánování – rozšířený kurz	manažer (se zaměřením na komunitní plánování)	248 hodin	MŠMT
Manažer komunitního plánování – základní kurz	manažer (se zaměřením na komunitní plánování)	120 hodin	MŠMT
Manažer (se zaměřením na komunitní plánování, s e-learningovou výukou)	manažer (se zaměřením na komunitní plánování)	120 hodin, z toho: 80 prezenčně, 40 e-learning	MŠMT
Všechny ženy mají šanci – kurz	technicko-administrativní pracovník	270 hodin	MŠMT
Zvyšování kompetencí projektového manažera v příhraniční spolupráci	projektový manažer	128 hodin	MŠMT
Podpora napříč generacemi	technicko-administrativní pracovník	328 hodin	MŠMT
Manažer kvality – Vzdělávání zadavatelů v řízení kvality sociálních služeb dle standardů MPSV	manažer	122 hodin	MŠMT
Komunitní plánování	další vzdělávání sociálních pracovníků dle § 111, zákona č. 108/2006 Sb., o soc. službách	80 hodin	MPSV
Management kvality	další vzdělávání sociálních pracovníků dle § 111, zákona č. 108/2006 Sb., o soc. službách	88 hodin	MPSV
Manažer se zaměřením na PR a komunikaci v neziskovém sektoru	manažer	80 hodin	MŠMT

Naše organizace zpracovává projektové žádosti na téma:

- komunitní plánování a sociální plánování pro obce, kraje, svazky obcí
- podpora rozvoje lidských zdrojů
- integrace znevýhodněných osob na trhu práce
- rovné příležitosti žen a mužů na trhu práce
- zkvalitnění vzdělávání a profesní vzdělávání
- celoživotní vzdělávání v oblasti sociální sféry
- management kvality v sociálních službách
- zakládání sociálních podniků a nových služeb pro znevýhodněné občany
- rozvoj regionálních informačních systémů
- rozvoj cestovního ruchu
- rozvoj a obnova venkova
- rozvoj v přeshraniční spolupráci a evropské zasíťování neziskových organizací, škol a obcí
- výměnné pobyty v zemích EU

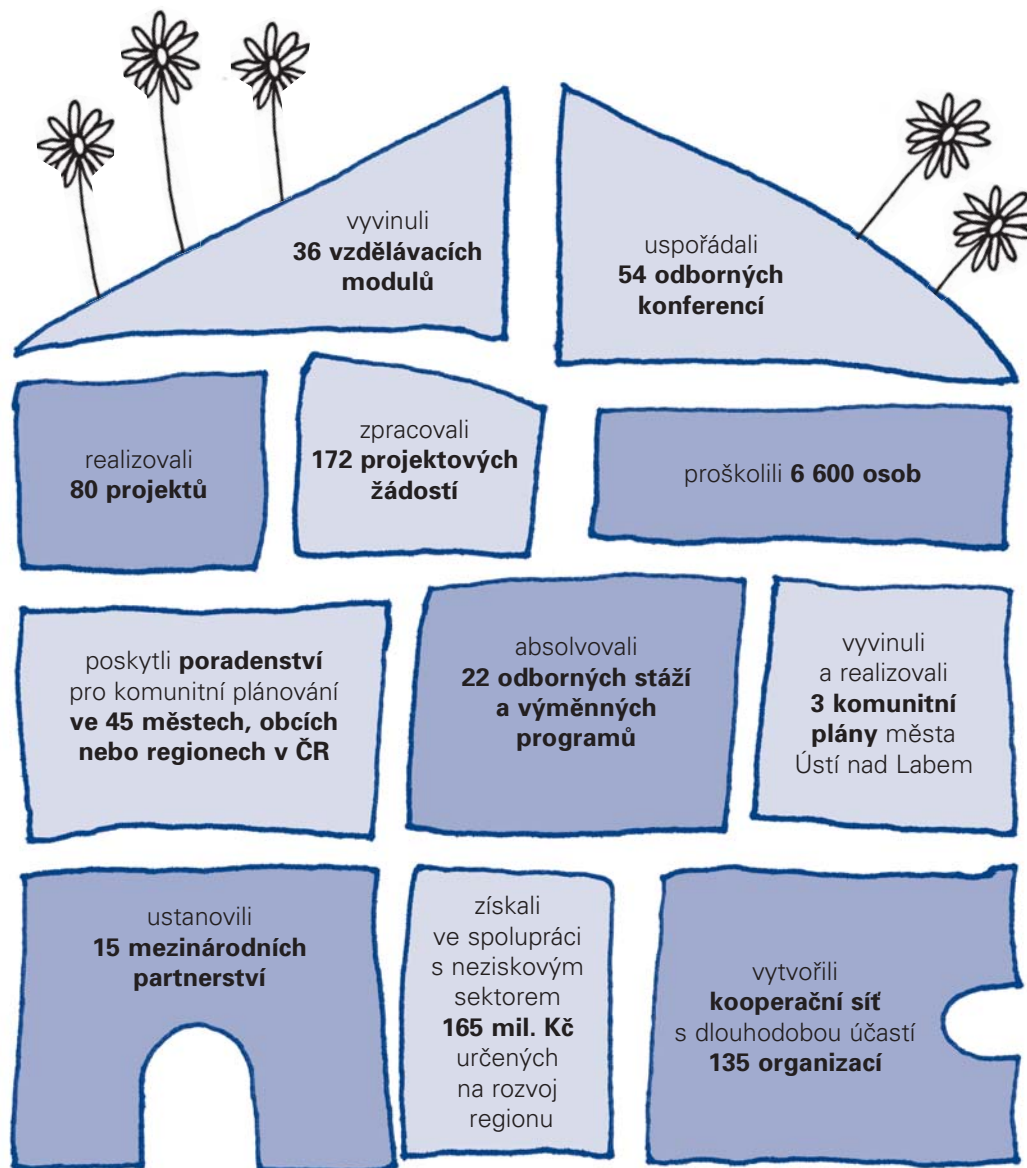


Praktický workshop pro PR manažery neziskových organizací



Michal Polesný přednáší Deset kroků komunitním plánováním

ZA JEDENÁCT LET NAŠÍ EXISTENCE JSME:





Posláním Centra komunitní práce Ústí nad Labem je rozvíjet neziskový sektor a posilovat jeho konkurenceschopnost na evropském sociálním trhu. Společnost je zaměřena zejména na komunitní plánování, zpracování projektových žádostí pro Strukturální fondy Evropské unie, rozvoj lidských zdrojů, integraci znevýhodněných skupin na trh práce a podporu neziskového sektoru. Společnost přispívá k celkovému regionálnímu a místnímu rozvoji.

Naše služby:

- **zpracování komunitních plánů a střednědobých plánů sociálních služeb** – poradenství, supervize, analýzy potřeb
- **realizace vzdělávacího modulu** – „Deset kroků komunitním plánováním“ – pro poskytovatele, zadavatele, uživatele, zaměstnavatele a úřady práce
- **zpracování regionálních informačních systémů** – vývoj a konstrukce informačních softwarů pro sociální služby
- **zpracování projektových žádostí** pro fondy Evropské unie, obcím, neziskovým organizacím, školám či malým a středním podnikatelům
- **realizace dotačního managementu** pro vaše projektové náměty
- manažeři pro realizaci vašich projektů a **poradenství v oblasti public relations**



Tým Centra komunitní práce v roce 2008

- **projektové řízení a vzdělávací programy** pro žadatele a realizátory projektů z Evropské unie
- **služby Česko-německé agentury** – přeshraniční management pro vaše projekty – realizujeme přeshraniční spolupráci a vyhledáváme partnery pro vaše projekty
- **realizace projektů v oblasti řízení kvality sociálních služeb** – vzdělávací program s podporou e-learningu pro poskytovatele a zadavatele
- **realizace projektů** ze Strukturálních fondů Evropské unie **v oblasti integrace znevýhodněných osob** na trh práce
- **realizace projektů** ze Strukturálních fondů Evropské unie **v oblasti rovných příležitostí pro muže a ženy**

RADA CENTRA KOMUNITNÍ PRÁCE ÚSTÍ NAD LABEM



RNDr. Ing. Miloslav Handl
předseda

předseda představenstva
a generální ředitel společnosti
Jihočeské papírny a. s.



PhDr. Lenka Krbcová Mašínová
místopředsedkyně

ředitelka Centra komunitní práce
Ústí nad Labem



Ing. Zdeněk Hejl
člen Rady sdružení

ředitel firmy
Koch Czech, s. r. o.



Věra Vávrová
členka Rady sdružení

manažerka firmy
Koch Czech, s. r. o.



MUDr. Miroslav Seiner
člen Rady sdružení

podnikatel

REVIZNÍ KOMISE CENTRA KOMUNITNÍ PRÁCE ÚSTÍ NAD LABEM



Ing. Miloslav Brejcha
předseda revizní komise

podnikatel



Ing. Milan Zemaník
člen revizní komise

tajemník Magistrátu města Ústí nad
Labem



Michal Polesný
člen revizní komise

zástupce ředitelky Centra komunitní
práce Ústí nad Labem



Tým Centra komunitní práce v roce 2008



PhDr. Lenka Krbcová Mašinová
ředitelka sdružení

Vystudovala klinickou psychologii na Filozofické fakultě Univerzity Karlovy v Praze. Absolvovala pětiletý sebezkušenostní výcvik v dynamické psychoterapii pod SUR ČLS JEP. Absolvovala vzdělávání v oblasti projektového řízení a zúčastnila se zahraničních stáží v Anglii, Německu, Španělsku, Holandsku a Belgii orientovaných na problematiku vytváření systému komunitního plánování, integrace znevýhodněných osob na trh práce a rozvoj lidských zdrojů. V souvislosti s tím pracuje na mezinárodních projektech. Je autorkou řady publikací, odborných článků a komunitních plánů. V roce 2005 absolvovala základní kurz MBA Open Univerzity. Působí jako psycholog, poradce, metodik, supervizor a lektor v procesech komunitního plánování, projektového řízení, networkingu, facilitace a při psychologické práci se znevýhodněnými občany během jejich integrace do společnosti.



Michal Polesný
zástupce ředitelky, projektový manažer
komunitního plánování

Absolvent Střední průmyslové školy chemické v Ústí nad Labem. Je absolventem distančního vzdělávání protidrogových koordinátorů okresních a magistrátních úřadů. Dlouhodobě se vzdělával v oblasti práce s médii. Je držitelem certifikátu od MASS Training s. r. o. Zúčastnil se zahraničních stáží v Německu, Španělsku, Belgii, Anglii, kde se orientoval především na problematiku zaměstnávání, vzdělávání a integrace znevýhodněných osob na trh práce. Působí jako poradce, supervizor a lektor v procesech komunitního plánování.



Mgr. Soňa Mudrochová
projektová manažerka

Absolventka Univerzity J. E. Purkyně v Ústí nad Labem, obor učitelství všeobecně vzdělávacích předmětů český jazyk a literatura, německý jazyk a literatura. Je absolventkou vzdělávacího modulu projektového managementu a odborné stáže v Anglii, Německu a Španělsku k problematice zaměstnávání a vzdělávání znevýhodněných skupin.



Mgr. Martina Želinová Langweilová
projektová manažerka

Absolvovala Univerzitu J. E. Purkyně v Ústí nad Labem, obor sociální práce a Univerzitu Hradec Králové, specializace sociální politika a sociální práce. Je absolventkou odborné stáže v Anglii k problematice zaměstnávání a vzdělávání znevýhodněných skupin. V Centru komunitní práce Ústí nad Labem pracuje jako projektová manažerka se zaměřením na mezinárodní projektovou spolupráci.



Martina Pončíková
finanční manažerka

Vystudovala Střední ekonomickou školu v Ústí nad Labem. Absolvovala kurzy účetnictví a školení ISO 2001. V Centru komunitní práce Ústí nad Labem vykonává funkci finanční manažerky.



Bc. Marta Doležalová
projektová manažerka

Absolventka Univerzity J. E. Purkyně, oboru sociální práce a Pražské psychologické fakulty. Absolvovala psychologický výcvik a arteterapeutický sebezkušební výcvik. V rámci celoživotního vzdělávání absolvovala odbornou stáž v Dánsku k problematice integrace skupin obyvatelstva ohrožených sociální exkluzí. V Centru komunitní práce Ústí nad Labem pracuje jako projektová manažerka. Nyní studuje na FSH UK obor Řízení a supervize v sociálních a zdravotnických organizacích.



Vladimíra Svobodová
projektová manažerka

Vystudovala Střední ekonomickou školu v Písku. Absolvovala odborné vzdělávání v oblasti komunikace a mezilidských vztahů – kurzy vyjednávání a řešení obtížných situací, rovněž kurz asertivity. V Centru komunitní práce pracuje jako projektová manažerka se zaměřením na problematiku podpory zaměstnanosti, především v oblasti rovných šancí mužů a žen.

SPOLUPRACUJÍCÍ ORGANIZACE

Statutární město Ústí nad Labem
Statutární město Ostrava
Statutární město Hradec Králové
Statutární město Olomouc
Statutární město Opava
Statutární město Liberec
Město Vsetín
Město Valašské Meziříčí
Úřad práce v Ústí nad Labem
Úřad práce v Děčíně
Krajský úřad Ústeckého kraje
Univerzita Jana Evangelisty Purkyně Ústí nad Labem
Komunitní nadace Euroregionu Labe
Euroregion Elbe/Labe
Česká rada humanitárních organizací
Krajská rada humanitárních organizací
Krajská hospodářská komora Ústeckého kraje
Skofa – Sdružení koordinátorů a facilitátorů
Sdružení pro vzdělávání komunit
Europa Concept CZ
Fokus Ústí nad Labem
Společnost pro podporu lidí s mentálním postižením ČR
Sociálně-právní agentura White Light I., o. s.
SELF HELP, o. s.
Dobrovolnické centrum, o. s.
Demosthenes, o. p. s.
Collegium Bohemicum, o. p. s.
Muzeum města Ústí nad Labem
Gender Studies, o. p. s.
Evropská obchodní akademie Děčín
Střední škola odborná sociální a veřejnoprávní Ústí nad Labem

Spolková republika Německo

Město Chemnitz
EuropaConcept e. V.
Duvier Consult Gesellschaft für Beratung, Projektmanagement und Studien mbH
SJK GmbH Büro für Projektentwicklung und Sozialplanung in Sachsen
Privatinstitut für Regional- und Unternehmensentwicklung Chemnitz
SOLARIS Förderzentrum für Umwelt gGmbH Sachsen
Evangelische Hochschule für Soziale Arbeit Dresden
Stadtverwaltung Chemnitz – Umweltzentrum
Landesverband Rheinland-Pfalz des Deutschen Roten Kreuzes
Unternehmerverband Weisseritztal e. V.
Sächsische Mozartgesellschaft e. V.
AWO Kinder- und Jugendhilfe gemeinnützige GmbH
Lebenshilfe Pirna – Sebnitz e. V.
Unternehmerverband Weisseritztal e. V.
Erzgebirgisches Bildungswerk e. V.

Velká Británie

Bury EST – Employment Support and Training
AGORA – Manchester Metropolitan University
IAGO – European Consultants Ltd.

Dánsko

VUC FYN – Adult Education Centre Funen

Francie

CEEFIA – private training and consulting group

Irsko

IASE – Irish Association of Supported Employment

Španělsko

CRIA – Empresa i Desenvolupament – Centre Recursos d'Iniciatives i Autocupació
Llars de L'Amistat Cheshire
Deputación de Pontevedra
Deputación da Coruña
Xunta de Galicia

Confederacion de Empresarios de Galicia
Confederación Sindical de Comisiones Obreras
Union General de Trabajadores

Itálie

EBLA (Ente bilaterale Lavoro Ambiente) – Work and Environment Bilateral Body
EXA-TEAM – Association of SMEs
FORMARE – multipurpose structure
SERVIZI D'AZIENDA – Information Technology and Data Transmission Company
CNA – National Confederation of Small Businesses and Draft Firms of Italy
ERFAP LAZIO – Counselling Services and Technical Assistance
FEDERLAZIO – Association of Lazio SMEs, member of Confapi
SMILE – Training body
TaleTe, Specialista in Formazione
PROVINZIA DI VITERBO

Belgie

Werk.Waardig Job&Co Ghent – Welzijnsconsortium Zuid-West-Vlaanderen vzw.
Arcus College – Regionales Berufsausbildungszentrum
Agence Saloone pour l'Integration des Personnes Handicapées (A.W.I.P.H.)
Dienststelle für Personen mit Behinderung (DPB)
CVBA de Punt

Slovensko

YOUR SPIS – ETP Slovakia – Centre for Sustainable Development
Bratislavský samosprávny kraj

Lucembursko

Ministère de la Famille, de la Solidarité sociale et de la Jeunesse (MIFA)

Portugalsko

Oficina da Inovação, SA

Naši partneři v zemích Evropské unie



Ústí nad Labem



Projekt č. 1

Komunitní plánování jako nástroj pro posilování sociální soudržnosti a podporu sociálního začleňování a předcházení sociálnímu vyloučení sociálně znevýhodněných osob na trhu práce

Termín realizace: září 2005 až červen 2008

Nositel projektu spolu s partnery zvolil téma **komunitního plánování** jako proces, který přispěje ke zkvalitnění života znevýhodněných osob, zmírní jejich diskriminaci na trhu práce a poskytne jim prostřednictvím nových projektů služeb i **pracovní příležitosti**.

Systém komunitního plánování v sobě **integruje manažerský přístup s psychologickými přístupy v práci s komunitou. Bez propojení obou přístupů nemůže proces komunitního plánování efektivně fungovat. Komunitní plánování se tak stává moderní manažerskou metodou.**

Cílem projektu bylo kromě jiného **posílit sociální marketing a prezentovat aktivity sociální ekonomiky, zvýšit profesní růst a informovanost v sektoru sociální ekonomiky**, transferem nových myšlenek podpořit rozvoj sociálního podnikání v ČR a napomoci tak **vzniku nových pracovních příležitostí pro osoby znevýhodněné na trhu práce**.

Národní partnerství projektu bylo zastoupeno:

ZADAVATELI SOCIÁLNÍCH SLUŽEB
Statutární město Ústí nad Labem
Statutární město Ostrava
Mikroregion České Švýcarsko

POSKYTOVATELI SOCIÁLNÍCH SLUŽEB
Sdružení pro vzdělávání komunit, o. s.
Komunitní nadace Euroregionu Labe
Univerzita J. E. Purkyně Ústí nad Labem

ZAMĚSTNAVATELI
Krajská hospodářská komora Ústeckého kraje
Úřad práce v Ústí nad Labem

UŽIVATELI SOCIÁLNÍCH SLUŽEB
Česká rada humanitárních organizací

Mezinárodní partnerství projektu:

Agora – Velká Británie
Evropský dům – Česká republika
Werk.Waardig – Belgie
YOUR SPIS – Slovensko
(e)merging economy – Belgie

Výstupy projektu jsou dostupné na webových stránkách projektu:

- analýza role NNO v oblasti zaměstnanosti a komunitních služeb v ČR
- mezinárodní srovnávací studie a příklady dobré praxe v zemích rozvojového partnerství
- překlad komunitních plánů z Velké Británie
- soubor deseti metodik Deset kroků komunitního plánování v sociální ekonomice v ČR
- výběrový kurz pro studenty prezenční formy studia pilotně odzkoušen
- modul celoživotního vzdělávání v kombinaci s e-learningovou formou studia, pilotně otestován
- zprovozněn webový portál – **www.komunitniplanovani.com**



Závěrečná národní konference projektu EQUAL, Praha

- zpracována koncepce marketingu v sociální ekonomice pro NNO
- realizována informační kampaň v ČR o roli NNO v sociální ekonomice
- realizovány dvě národní a jedna mezinárodní konference
- realizovány vzdělávací workshopy orientované na disseminaci výstupů projektu na národní úrovni
- realizovány mítinky se zaměstnavateli, místními municipalitami a NNO na národní úrovni

Podpořeno: ESF EU EQUAL a státní rozpočet ČR

Manažer projektu: PhDr. Lenka Krbcová Mašinová

Webová stránka projektu: www.komunitniplanovani.com



Mezi přednášející zasedla i paní poslankyně Mgr. Marcela Mertinová

Projekt č. 2

Komunitní plánování v České republice

Vzdělávací moduly *Manažer komunitního plánování (základní a rozšířený kurz)* a *Manažer (se zaměřením na komunitní plánování, s e-learningovou výukou)* jsou akreditovány MŠMT pod č. j. 29 276/06-20/882 a 7 732/07-20/152.

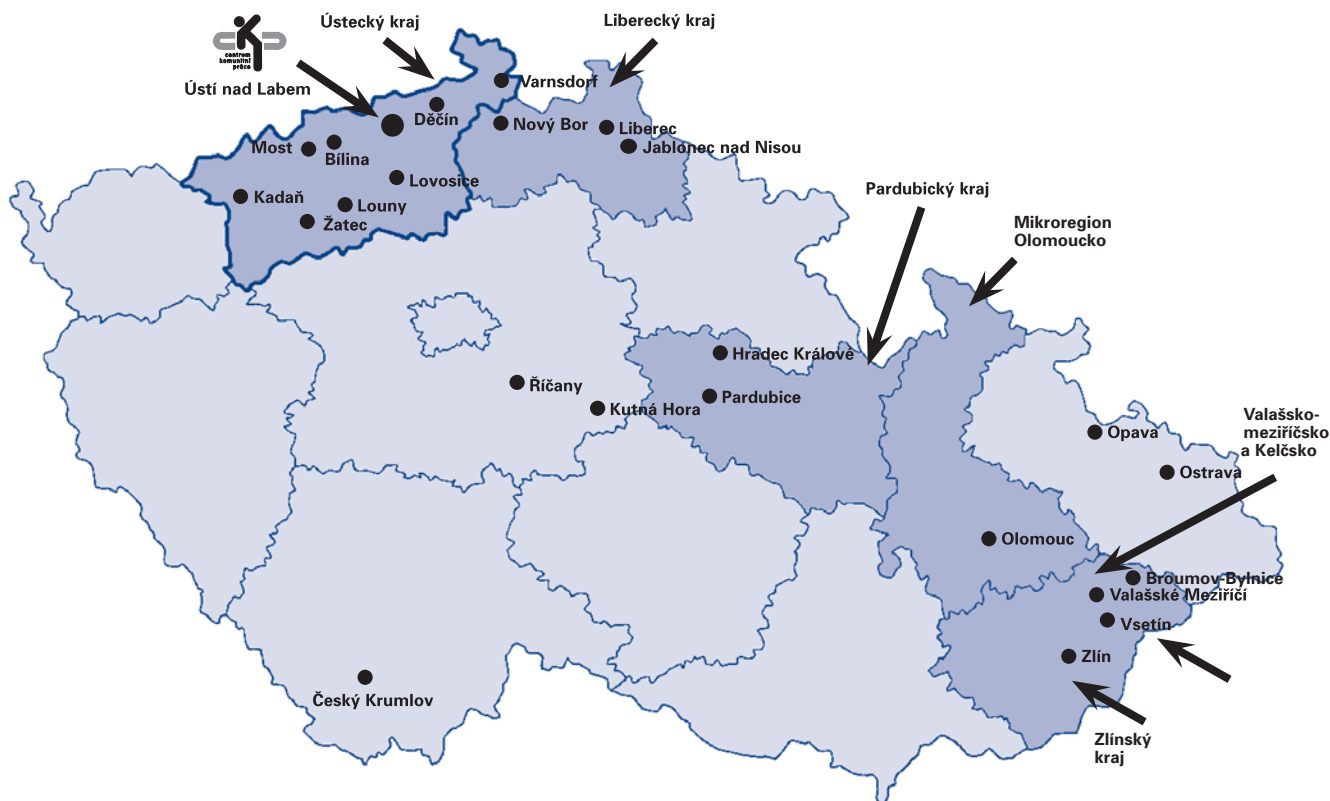
Termín realizace: leden 2008 až prosinec 2008

V roce 2008 poskytlo Centrum komunitní práce Ústí nad Labem konzultace k vytváření komunitních plánů v jednotlivých městech České republiky. Celkem se jednalo o 26 měst a svazků měst a obcí. Tyto subjekty postupují při vytváření a realizaci komunitních plánů podle metodiky Deset kroků komunitním plánování, kterou vyvinulo Centrum komunitní práce Ústí nad Labem.

Práce v oblasti komunitního plánování probíhaly formou:

- vzdělávacích programů pro účastníky v místě realizace komunitního plánování
 - odborných seminářů, které byly připraveny dle požadavků účastníků procesů komunitního plánování v místě
 - individuálního poradenství při přípravě procesů, přípravě návrhů a zpracování finálních verzí komunitních plánů
 - supervize při realizaci procesu – Deset kroků komunitním plánování
 - konzultací a seminářů s lokálními aktéry z řad politiků, zadavatelů, uživatelů a veřejnosti
 - zpracování projektových záměrů a žádostí pro fondy EU
- Účastníky aktivit byli představitelé měst, obcí, svazků obcí i krajů, zástupci nevládních neziskových organizací, zástupci poskytovatelů i uživatelů.

Manažer projektu: Michal Polesný





Projekt č. 3

Administrace Programu aktivní politiky a projektové poradenství pro Město Ústí nad Labem

Termín realizace: leden 2008 až prosinec 2008

Centrum komunitní práce Ústí nad Labem na základě smluvního vztahu se Statutárním městem Ústí nad Labem realizovalo management Programu rozvoje sociální sféry a projektové poradenství. Odborná činnost v Programu aktivní politiky byla zaměřena na rozvoj projektů v oblasti

trhu práce, lidských zdrojů a integrace znevýhodněných osob na trh práce. Hlavním cílem projektu je poradenství v oblasti projektové připravenosti organizací vůči vnějším finančním zdrojům a programům Evropské unie. S tím souvisí motivační a organizační podpora v přípravě projektů, posilování řídicí a organizační kapacity organizací pro následnou administraci a řízení projektů ze Strukturálních fondů Evropské unie.

Podpořeno: Statutární město Ústí nad Labem

Manažerka projektu: PhDr. Lenka Krbcová Mašínová



Z úvodní konference projektu PR manažer



Společný vývoj přeshraničního projektu Česko-německá výstava a workshopy

Sumarizace úspěšnosti projektů pro fondy Evropské unie celkem

	projekty čekací – částka Kč	zpracováno projektů	podpořeno	nepodpořeno	projekty čekací	vloženo Mm Ústí nad Labem Kč	získáno v grantech Kč
rok 2003	0	20	14	6	0	1 146 000	19 013 103
rok 2004	7 826 546	16	13	1	2	1 890 000	56 596 080
rok 2005	16 750 000	15	13	1	1	1 223 000	33 828 255
rok 2006		25	5	1	19	2 209 160	13 556 940
celkem	24 576 546	76	45	9	22	6 468 160	122 994 378

Projekt č. 4

Týden pro duševní zdraví



Termín realizace: 18. až 29. září 2008

Motto: Duše je neviditelná, ale ona, jen ona vidí.

Cílem projektu je co nejvíce informovat širokou veřejnost o problematice duševně nemocných a o aktivitách organizací působících v sociálně zdravotní oblasti a zároveň tím přispět ke zlepšení postoje a větší toleranci většinové společnosti k duševně nemocným.

Přestože má projekt krátkodobý charakter, je spektrum pořádaných akcí velice pestré. Zahrnuje, například výstavy výtvarných děl duševně nemocných autorů, besedy a diskuzní fóra k nejrůznějším aspektům problematiky péče o duševní zdraví, divadelní či filmová představení a dny otevřených dveří v různých zařízeních.

Součástí projektu je akce s názvem Veletrh sociálních služeb, realizovaná velmi nízkoprahově – pod širým nebem na Lidickém náměstí, která nabízí prostor pro prezentaci příkladů dobré praxe, pro hledání a nacházení nových inspirací, pro společná setkání zástupců neziskového, veřejného i podnikatelského sektoru a pro uzavírání partnerství a spolupráce.

V roce 2008 zaujaly akce, jako například Minifestival dokumentárních snímků s tématikou duševních onemocnění, výstava Zdeňka Koška a Hany Fouskové – JIN&JANG, divadelní představení Příběhy obyčejného šílenství nebo celostátní odborná konference Realita a možnosti svépomocných skupin.

Spolupracující organizace: White Light I., o. s., Europa Concept CZ, Ústecké hudební studio

Podpořeno: Magistrát města Ústí nad Labem, EU

Role CKP: koordinující organizace – managing projektu

Nositel projektu: Sdružení pro péči o duševně nemocné Fokus Ústí nad Labem

Manažerka projektu: PhDr. Lenka Krbcová Mašínová



Projekt č. 5

Podpora napříč generacemi

Vzdělávací modul Technicko-administrativní pracovník, realizovaný v rámci tohoto projektu, je akreditován MŠMT pod č.j. 7852/07-20/149

Termín realizace: prosinec 2006 až červen 2008

Cílem projektu je vývoj modulového vzdělávacího programu skládajícího se ze šesti modulů (počítačové dovednosti, jazykové dovednosti, sociální a komunikační dovednosti, manažerské dovednosti, základy účetnictví, podnikatelské dovednosti). Vzdělávací program je určen nezaměstnaným, a to absolventům škol a osobám starším 50 let.

Jde o cílovou skupinu vyznačující se kumulací problémových faktorů, které jim znesnadňují možnost uplatnění na trhu práce. Záměrně byly vybrány tyto, zcela odlišné věkové kategorie účastníků (generace rodičů a dětí), aby mohlo být v rámci vzdělávání pozitivně využito skupinové dynamiky této generačně odlišné skupiny – např. vliv životních a profesních zkušeností starších, znalosti, nadhled a motivace mladších, atd.

V rámci projektu budou zrealizovány tři běhy vzdělávacího programu, každý pro jinou skupinu účastníků. Vedle výuky v modulech jsou nedílnou součástí vzdělávacího programu výjezdní semináře (úvodní, závěrečný), které představují podpůrnou aktivačně motivační složku vzdělávání, a dále psychologické poradenství, jako doplňková a podpůrná služba nejen pro účastníky programu.

Jedním z výstupů projektu je i realizace tří tematických konferencí věnujících se problematice sociálních služeb, sociální integrace a možností čerpání z fondů EU.

Podpořeno: SROP

Nositel projektu: Centrum komunitní práce Ústí nad Labem

Partneři: Úřad práce v Ústí nad Labem, Úřad práce v Děčíně

Spolupracující organizace: Střední odborná škola veřejnoprávní a sociální Ústí nad Labem, Evropská obchodní akademie Děčín

Manažerka projektu: Bc. Marta Doležalová



Úspěšné absolventky rekvalifikace Všechny ženy mají šanci

Projekt č. 6

Multifunkční výcvikový prostor

Termín realizace: leden 2007 až duben 2008

Projekt svými aktivitami podporuje integraci osob ohrožených sociálním vyloučením zpět do marginální společnosti a na primární trh práce. Jedná se především o cílovou skupinu osob s fyzickým a psychickým handicapem, jimž chce napomoci při rozvoji jejich odborných kompetencí, při odstraňování společenských handicapů a při návratu do běžného života.

Specifickým cílem projektu je:

- vybudování tzv. Multifunkčního výcvikového prostoru fungujícího na bázi střediska pracovní rehabilitace pro 20 osob a pomocí dvou pracovních rehabilitačních programů připravit handicapované na uplatnění v chráněných dílnách nebo na otevřeném trhu práce
- pilotní zavedení agenturního způsobu zaměstnávání pro čtyři osoby s psychickým handicapem na otevřeném trhu práce s podporou pracovního asistenta
- poskytování doprovodných poradenských aktivit zaměřených na volbu pracovního uplatnění na trhu práce, teoretickou přípravu, na zprostředkování, získání a udržení zaměstnání, minimálně pro 50 osob

Podpořeno: SROP

Nositel projektu: Sdružení pro péči o duševně nemocné FOKUS Ústí nad Labem

Role CKP: koordinující organizace – managing projektu

Manažerka projektu: Petra Severová



www.socialni-sluzby-usti.cz

**REGIONÁLNÍ INFORMAČNÍ SYSTÉM
KOMUNITNÍCH SLUŽEB MĚSTA
ÚSTÍ NAD LABEM**

Dvacet nových informačních kiosků s veřejným přístupem k internetu Vám mimo jiné poskytnou informace o službách, které mohou pomoci vyřešit Vaši složitou životní situaci za podpory odborníků a specialistů ze sociálních služeb.

SCP EU W

Tento projekt je financován ze zdrojů Evropské unie, z rozpočtu České republiky a rozpočtu města Ústí nad Labem.

Cennou pomůckou při zpracování a vyhodnocování komunitního plánu města Ústí nad Labem je tzv. RISK – Regionální informační systém komunitních služeb



Uživatelé programu Catering a jejich výrobky, projekt Integrál

Projekt č. 7

Sociální firma jako cesta sociálního podnikání – Mobility Belgie

Termín realizace: leden 2008 až září 2008

Hlavním cílem projektu byla výměna a získání nových poznatků a praktických zkušeností, které s tématem sociálního podnikání má zahraniční partner projektu. Tyto informace zlepšily u účastníků projektu jejich odborné kompetence a pomohly při zdokonalování jejich práce a spolupráce s ostatními partnery v regionu při řešení zaměstnanosti znevýhodněných skupin a problémových mikroregionů. Nástrojem pro to mohou být možnosti sociální ekonomiky a zavádění sociálních firem jako jedné z cest řešení této problematiky.



Výměna zkušeností s belgickými partnery, Ghent

Následným cílem projektu bylo zkvalitnění poradenských služeb pro uživatele a organizace, které by o danou možnost sociálního podnikání měly zájem, a využití získaných poznatků a zkušeností při přípravě a realizaci nových programů pro tuto cílovou skupinu. Projekt se chce formou těchto nástrojů podílet na snižování počtu nezaměstnaných z řad znevýhodněných skupin, na odstraňování dlouhodobé nezaměstnanosti a na ovlivňování celkové zaměstnatelnosti, což je v souladu s náplní a s posláním úřadů práce i s cíly ostatních, v projektu zapojených, partnerů.

Podpořeno: EU – Leonardo da Vinci – Mobility

Nositel projektu: Úřad práce v Ústí nad Labem

Role CKP: partner, koordinace a managing

Partneři projektu: Job&Co Ghent, Belgie

Manažerka projektu: Bc. Marta Doležalová



V jedné z řady belgických sociálních firem – úspěšné pekárně, Ghent

Termín realizace: červenec 2006 až červen 2008

Celkovým záměrem projektu je realizovat ucelený soubor aktivit zaměřených na sociální integraci, vzdělávání a zaměstnávání osob ohrožených sociální exkluzí, se zvláštním důrazem na osoby s těžkým duševním onemocněním, a napomoci tak snížení sociální izolace těchto osob, přispět k rozvoji jejich profesních i společenských dovedností a umožnit tak jejich znovuzачlenění do společnosti a na trh práce.

Konkrétními výstupy projektu bude:

- Vybudování „Cateringové firmy“ na bázi chráněné dílny, jejíž podstatou bude aktivizace, upevnění a rozvoj pracovních a společenských dovedností a návyků pro osoby, které pro závažnost svého handicapu nejsou schopny obstát na otevřeném trhu práce.
- Vytvoření „Internetové kavárny na půl cesty“ jako tréninkového pracoviště pro dlouhodobě duševně nemocné z Ústeckého regionu. V internetové kavárně budou obsluhu a prodej pro širokou veřejnost zajišťovat handicapované osoby (pod dohledem zkušeného personálu).



Slavnostní setkání k prvnímu výročí cateringového programu, Bárka Kafe

Kavárna bude mít formu podporovaného zaměstnávání, jehož podstatou je podpora rozvoje dovedností potřebných pro získání a udržení si pracovního místa na otevřeném trhu práce.

- Zřízení klubu „Integrál“ pro vzdělávání, trénink a psychosociální podporu osobám se zdravotním postižením při jejich znovuzачlenění do společnosti a uplatňování na trhu práce. Klub „Integrál“ bude poskytovat vzdělávací a tréninkové programy (zejména v oblasti IT a jazykových a komunikačních dovedností), asistenci při přípravě osob se zdravotním postižením na vstup do pracovního procesu (zpracovávání rehabilitačních plánů a sociálních a pracovních anamnéz pro handicapované uchazeče z ÚP). V jeho rámci bude též zpracována analýza možností uplatnění duševně nemocných na otevřeném trhu práce. Součástí klubu bude i sociálně psychologická porada pro osoby sociálně znevýhodněné.

Podpořeno: SROP

Nositel projektu: Sdružení pro péči o duševně nemocné FOKUS Ústí nad Labem

Role CKP: koordinující organizace – managing

Partner projektu: Střední škola obchodu a služeb Ústí nad Labem

Manažerka projektu: Bc. Marta Doležalová



Výstava obrazů Zdenka Koška, Bárka Kafe



Program přeshraniční spolupráce Centra komunitní práce Ústí nad Labem v roce 2008 pokračoval především diseminačními a rozvojovými aktivitami.

Jako udržitelný výstup projektu Česko-německá agentura byly provozovány stránky www.cega.cz a distribuován Česko-německý katalog sociálních služeb. V návaznosti na aktivity těchto projektů a jako příprava na otevření Programu na podporu přeshraniční spolupráce mezi ČR a Svobodným státem Sasko 2007–2013 Ziel3/Cíl3 probíhala společně se saskými partnery příprava projektů pro nové programovací období. CKP se stalo partnerem projektu Integration ohne Grenzen – Integrace bez hranic, jehož tématem je propojování aktivit osob se zdravotními handicapami (především cílové skupiny duševně nemocní) se „zdravou společností“. V projektu dojde ke společným česko-saským aktivitám (konference, workshopy, fóra, akční dny, jazykové vzdělávání) orientovaným jednak na odbornou výměnu zkušeností, jednak na práci s veřejností ve třech tematických oblastech: možnosti začleňování v mateřských školkách a základních školách, chráněné dílny, chráněné bydlení a doprovodné aktivity.

Do Fondu malých projektů byly předloženy projekty „Česko-německý film o sociálních službách“ a česko-německá výstava a workshopy „Výtvarné umění v životě duševně nemocných aneb Kreslím tak rychle, jak dokážu“. K dalším tematickým oblastem, které stojí v centru pozornosti, patří sladování profesního a rodinného života a genderová problematika vůbec a také téma výměny zkušeností v oblasti práce se seniory, konkrétněji problematika závislostí na návykových látkách v seniorském věku.



Vzdělávací modul Zvyšování kompetencí projektového manažera v příhraniční spolupráci je akreditován MŠMT pod č. j. 13 858/07-20/272.



Přípravné práce projektu Česko-německá výstava a workshopy, Chemnitz



Všechny ženy mají šanci – aktivačně-motivační program Rovné příležitosti pro ženy a muže na trhu práce

Vzdělávací modul Všechny ženy mají šanci je akreditován MŠMT pod č. j. 7 732/07-20/152.

Rok 2008 znamenal v této programové oblasti rovněž přípravu a vývoj projektů pro nové programovací období. Pro finanční zdroj Evropský sociální fond byly vyvinuty a předloženy projekty Hestia2 – Podpora realizace partnerství k rodinné politice na místní a regionální úrovni a procesů komunitního plánování v oblasti sladování pracovního a rodinného života, Podpora pracovního uplatnění žen formou inovativního rekvalifikačního programu – Pečovatelka, Podpora sociálně vyloučených skupin na trhu práce – Všichni máme šanci.

V listopadu 2008 až březnu 2009 byl pro Úřad práce Ústí nad Labem realizován rekvalifikační kurz „Všechny ženy mají šanci“, jehož cílovou skupinou jsou uchazečky o zaměstnání v evidenci ÚP. Rekvalifikační kurz tvoří pět vzdělávacích modulů: modul Počítačové dovednosti, modul Základy účetnictví, modul Sociální dovednosti, modul Komunikační dovednosti a modul Sociálně právní minimum. Celý rekvalifikační kurz je zakončen závěrečnými zkouškami a úspěšné účastnice obdrží certifikované osvědčení o rekvalifikaci na technicko-administrativního pracovníka.



Z výjezdního semináře projektu Všechny ženy mají šanci



S EU koordinátorkou partnerského města Chemnitz paní Piou Sachs

Sekce 6 MANAŽER KVALITY



Projekt č. 9 **Vzdělávání zadavatelů v řízení kvality sociálních služeb dle standardů MPSV**

Vzdělávací program „Manažer kvality 2“, který byl realizován v rámci tohoto projektu, je akreditován MŠMT pod č. j. 25 625/07-20/739.

Termín realizace: prosinec 2006 až květen 2008

Projekt se zaměřuje na vzdělávání v oblasti posuzování kvality, procesního řízení a ekonomiky z pohledu zadavatele sociálních služeb. Je určen zadavatelům sociálních služeb, zejména zástupcům krajů a obcí v celé České republice. Jeho cílem je přispět formou systematického vzdělávání k efektivnímu řízení kvality sociálních služeb a jejich účelnému financování. Ve spolupráci s odborníky



Celostátní konference projektu Manažer kvality 2

bude připraven dotazník zjišťující stávající stav v oblasti vyhodnocování kvality sociálních služeb z pozice zadavatelů. Součástí projektu je vzdělávací modul, který je řešen koncepčně tak, aby odpovědně připravil své absolventy pro aplikaci nejnovějších poznatků a trendů z oblasti ekonomiky, procesního řízení, monitorování a měření systému kvality v sociálních službách. V rámci realizace výuky bude věnován velký prostor diskuzím a prezentacím, ve kterých budou účastníci informovat o aplikaci nabytých znalostí v praxi. Vzdělávací kurz je rozšířen e-learningovou metodou studia. Projekt je doplněn o diseminaci výstupů projektu, kterou představuje celostátní konference za účasti zadavatelů z krajů a měst ČR, zástupců MPSV ČR a odborníků.

Podpořeno: OP RLZ

Manažerka projektu: Mgr. Marta Vodičková

Webová stránka projektu: www.mankva2.cz



Vzdělávání k efektivnímu řízení kvality sociálních služeb



Projekt č. 10
**Vzdělávání manažerů neziskových organizací
pro PR a komunikaci**

Termín realizace: srpen 2006 až červen 2008

Hlavním cílem projektu je, prostřednictvím rozvoje nabídky dalšího profesního vzdělávání, podpořit kvalitu a vyšší dostupnost dalšího odborného vzdělávání odborných pracovníků vzdělávacích organizací a neziskových organizací poskytujících další profesní vzdělávání, a to prostřednictvím vzdělávání v oblasti, která je dosud pro neziskový sektor v podmínkách ČR málo preferována. Smyslem vzdělávacího programu je rozšířit schopnosti a dovednosti pracovníků v oblasti marketingu, reklamy, public relations a komunikace s veřejností. Cílem je zprostředkovat těmto pracovníkům takové vzdělání, které jim umožní stát se specialisty na PR a komunikaci v neziskovém sektoru. Poté budou schopni efektivně a účinně prezentovat výsledky práce své organizace, komunikovat s veřejností, sponzory, médii a partnery, dokáží zviditelnovat svou organizaci a získat klienty.

V rámci projektu byl vyvinut modulární vzdělávací program s e-learningovou podporou, který bude pilotně otestován na skupině 60 účastníků. Pracovníci neziskových organizací absolvují tři vzdělávací moduly (marketing, reklama a komunikace s veřejností, public relations), které jsou tvořeny jak teoretickými přednáškami, tak praktickými workshopy, jejichž výstupy účastníci přímo využijí ve své praxi. Oficiálním závřením projektu se stane závěrečná konference spojená s prezentační výstavou, na níž účastníci zúročí výsledky svého vzdělávání při prezentaci svých organizací.

Podpořeno: ESF EU a státní rozpočet ČR
Partner projektu: Sociálně-právní agentura White Light I., o. s. Ústí nad Labem
Manažerka projektu: Mgr. Martina Želinová Langweilová
Webová stránka projektu: www.pr-manazer.cz

**Centrum komunitní práce působí v public relations
pro neziskový sektor a pro oblast sociální ekonomiky.**

Trvale realizujeme podpůrné informační a osvětové akce zaměřené na rozvoj neziskového sektoru a sociální ekonomiky, spolupracujeme s médii a snažíme se o všestranný rozvoj informovanosti v terciární sféře. V této oblasti zajišťujeme profesionální odbornou podporu.



Závěrečná konference projektu PR manažer

AUDIT – DANĚ – ÚČTO s.r.o.

Zpráva auditora

Na základě přiložené roční účetní závěrky **Centrum komunitní práce Ústí nad Labem** sestavené k 31.12.2008 byl proveden její audit. Za sestavení účetní závěrky je odpovědný statutární orgán společnosti. Naší úlohou je vydat na základě auditu výrok k této účetní závěrce.

Audit byl proveden v souladu se zákonem č. 254/2000 Sb. o auditorech, Mezinárodními auditorskými standardy a souvisejícími aplikačními doložkami Komory auditorů České republiky. Tyto směrnice požadují, aby byl audit naplánován a proveden tak, aby auditor získal přiměřenou jistotu, že účetní závěrka neobsahuje významné nesprávnosti.

Audit zahrnuje výběrovým způsobem provedené ověření úplnosti a průkaznosti částek a informací uvedených v účetní závěrce. Audit rovněž zahrnuje posouzení správnosti a vhodnosti použitých účetních postupů a významných odhadů učiněných společností a zhodnocení celkové prezentace účetní závěrky. Jsme přesvědčeni, že provedený audit poskytuje přiměřený podklad pro vydání výroku.

Podle našeho názoru účetní závěrka podává **ve všech významných ohledech věrný a poctivý obraz aktiv, závazků, vlastního kapitálu, finanční situace účetní jednotky Centrum komunitní práce Ústí nad Labem a výsledku hospodaření za účetní období 2008** v souladu s účetními předpisy platnými v České republice.

Auditor společnosti AUDIT – DANĚ – ÚČTO s.r.o. proto dává účetní závěrce jednotky Centrum komunitní práce Ústí nad Labem k 31.12.2008

VÝROK BEZ VÝHRAD.

V okamžiku vydání výroku k účetní závěrce nebyla ještě zpracována výroční zpráva.

Upozorňujeme proto, že výše uvedený výrok se vztahuje pouze k účetní závěrce a nevyjadřuje názor auditora na výroční zprávu.




AUDIT-DANĚ- ÚČTO s.r.o.
osvědčení KAČR č. 443




Ing. Libuše Hančlová
osvědčení KAČR č. 1881



KONTAKTY

Centrum komunitní práce Ústí nad Labem

Koněvova 18
CZ-400 01 Ústí nad Labem
tel./fax centrála: +420 475 201 096
e-mail: info@ckpul.cz
www.ckpul.cz

PhDr. Lenka Krbcová Mašínová ředitelka sdružení

tel.: +420 475 205 114
mobil: +420 774 707 360
e-mail: krbcovamasinova@ckpul.cz

Michal Polesný

zástupce ředitelky,
projektový manažer
tel.: +420 475 201 096
mobil: +420 603 879 688
e-mail: polesny@ckpul.cz

Mgr. Soňa Mudrochová projektová manažerka pro přeshraniční spolupráci

tel.: +420 475 201 096
mobil: +420 774 707 367
e-mail: mudrochova@ckpul.cz

Mgr. Martina Želinová Langweilová

projektová manažerka
pro mezinárodní spolupráci
tel.: +420 475 205 115
mobil: +420 774 707 365
e-mail: langweilova@ckpul.cz

Bc. Marta Doležalová

projektová manažerka
tel.: +420 475 205 115
mobil: +420 774 707 364
e-mail: dolezalova@ckpul.cz

Vladimíra Svobodová projektová manažerka

tel.: +420 475 201 096
mobil: +420 774 707 366
e-mail: svobodova@ckpul.cz

Martina Pončíková finanční manažerka

tel.: +420 475 205 114
mobil: +420 774 707 361
e-mail: poncikova@ckpul.cz



www.ckpul.cz



www.komunitniplanovani.com



www.komunitni-plan-usti.cz



www.pr-manazer.cz



www.cega.cz



www.mankva.cz



www.mankva2.cz



www.socialni-sluzby-usti.cz

I pochod na tisíc mil začíná prvním krokem.

čínské přísloví

Závěrem dovolu, aby,om poděkovali všem, kteří naši činnost již jedenáct let odborně, finančně a společensky podporují:

Společenství Evropské unie
Statutárnímu městu Ústí nad Labem
Statutárnímu městu Ostrava
Ministerstvu práce a sociálních věcí ČR
Česko-německému fondu budoucnosti
firmě Koch Czech, s. r. o.
a všem partnerům, kteří s námi spolupracují.

Dále dovolu, aby,om poděkovali Radě sdružení a všem členům sdružení za dobrovolnou práci.

Poděkování největší patří všem zaměstnancům Centra komunitní práce Ústí nad Labem za profesionální práci v roce 2008.

S úctou

PhDr. Lenka Krbcová Mašínová
ředitelka Centra komunitní práce Ústí nad Labem
a místopředsedkyně Rady sdružení
Centra komunitní práce Ústí nad Labem

duben 2009



- zpracování komunitních plánů sociálních služeb – poradenství, supervize, analýzy potřeb
- realizace vzdělávacího modulu Deset kroků komunitním plánováním pro poskytovatele, zadavatele, uživatele, zaměstnavatele a úřady práce
- zpracování regionálních informačních systémů – vývoj a konstrukce informačních softwarů pro sociální služby



- zpracování projektových žádostí fondům Evropské unie, obcím, neziskovým organizacím, školám či malým a středním podnikatelům
- realizace dotačního managementu pro vaše projektové náměty
- manažeři pro realizaci vašich projektů
- projektové řízení a vzdělávací programy pro žadatele a realizátory projektů z Evropské unie



- služby Česko-německé agentury – přeshraniční management pro vaše projekty – realizujeme přeshraniční spolupráci a vyhledáváme partnery pro vaše projekty



- realizace projektů v oblasti řízení kvality sociálních služeb – vzdělávací program s podporou e-learningu pro poskytovatele a zadavatele



- realizace projektů ze Strukturálních fondů Evropské unie v oblasti integrace znevýhodněných osob na trh práce



- realizace projektů ze Strukturálních fondů Evropské unie v oblasti rovných příležitostí pro muže a ženy



- realizace informačních a osvětových akcí zaměřených na rozvoj neziskového sektoru a sociální ekonomiky
- podpora rozvoje informovanosti v terciální sféře
- poradenství v oblasti public relations



Centrum komunitní práce Ústí nad Labem

Koněvova 18
CZ-400 01 Ústí nad Labem

tel./fax: +420 475 201 096
e-mail: info@ckpul.cz

www.ckpul.cz



Organizace je držitelem certifikátu
ČSN EN ISO 9001:2001.

Centrum komunitní práce

